

Manuel d'utilisation Logiciel (Panafax Desktop) Pour les systèmes d'imagerie numérique



Il est recommandé de lire attentivement ce manuel d'utilisation et de le conserver pour référence ultérieure.

Les marques de commerce et marques déposées suivantes sont utilisées dans ce manuel :

Microsoft, MS-DOS, Windows, Windows Server, Windows Vista, PowerPoint, Excel et Internet Explorer sont des marques déposées ou des marques de commerce de Microsoft Corporation aux États-Unis et/ou dans d'autres pays.

Les captures d'écran de produits Microsoft ont été reproduites avec l'autorisation de Microsoft Corporation.

i386, i486, Intel, Celeron, Intel Centrino, Pentium et Itanium sont des marques de commerce de Intel Corporation et de ses filiales.

IBM et AT sont des marques de commerce ou des marques déposées de International Business Machines Corporation aux États-Unis et dans d'autres pays.

Les logos USB-IF sont des marques de commerce de Universal Serial Bus Implementers Forum, Inc. Mac, Mac OS, Macintosh, True Type et Apple sont des marques déposées de Apple Inc. aux États-Unis et dans d'autres pays.

Novell, NetWare, IntranetWare, NDS sont des marques déposées de Novell, Inc. aux États-Unis et dans d'autres pays.

PEERLESSPage™ est une marque commerciale de PEERLESS Systems Corporation.

PEERLESSPrint® et Memory Reduction Technology® sont des marques déposées de PEERLESS Systems Corporation ; COPYRIGHT © 2005 PEERLESS Systems Corporation.

COPYRIGHT © 2005 Adobe Systems Incorporated. Tous droits réservés.

Adobe® PostScript® 3™.

Universal Font Scaling Technology (UFST) et tous les autres styles de caractères sont sous licence de Monotype Imaging Inc.

Monotype® est une marque déposée de Monotype Imaging Inc., déposée auprès du Bureau des Brevets et des Marques de commerce américain et peut être déposée dans d'autres juridictions.

ColorSet™ est une marque de Monotype Imaging Inc., déposée auprès du Bureau des Brevets et des Marques de commerce américain, et peut être déposée dans d'autres juridictions.

ColorSet™ Profile Tool Kit, Profile Studio et Profile Optimizer sont des marques de commerce de Monotype Imaging Inc. pouvant être déposées dans certaines juridictions.

COPYRIGHT © 2007 Monotype Imaging Inc. Tous droits réservés.

PCL est une marque de commerce de Hewlett-Packard Company.

Adobe, Acrobat, Adobe Type Manager, PostScript, PostScript 3 et Reader sont des marques déposées ou des marques de commerce de Adobe Systems Incorporated aux États-Unis et/ou dans d'autres pays.

Le logiciel d'application pour ce périphérique contient plusieurs programmes sous licence conformément aux termes de la Licence publique générale amoindrie (LGPL) de GNU et d'autres logiciels libres. Pour obtenir des informations supplémentaires et consulter la licence applicable, reportez-vous au fichier "Lisez-moi" du logiciel.

Tous les autres noms de produits/marques, les marques de commerce ou les marques déposées mentionnés dans le présent document sont la propriété de leurs détenteurs respectifs.

Certains symboles ™ et ® sont omis dans le texte principal de ce Manuel d'utilisation.

© Panasonic Communications Co., Ltd. 2005-2009

Toute copie ou distribution non autorisée est interdite par la loi.

Panasonic décline toute responsabilité quant aux effets résultant de l'utilisation de ce logiciel ou de ce manuel.

Publié au Japon.

Le contenu de ce Manuel d'utilisation peut être modifié sans avis préalable.

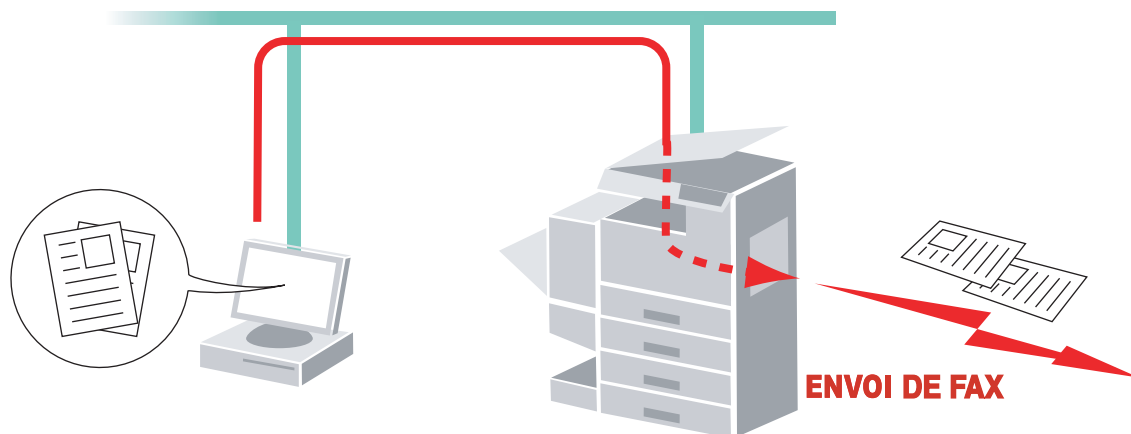
Table des matières

Description générale	4
Configuration requise	6
Configuration du raccordement	8
Paramétrage	10
Utilisation de Panafax Desktop	18
■ Fenêtre principale et barre d'outils	18
■ Envoi d'un document.....	20
■ Réception de documents.....	23
■ Enregistrement du répertoire téléphonique personnel	24
■ Page de couverture	28
■ Menu de configuration.....	30
■ Journal d'envoi/Journal de réception.....	33
Annexe	36
■ Dépannage	36

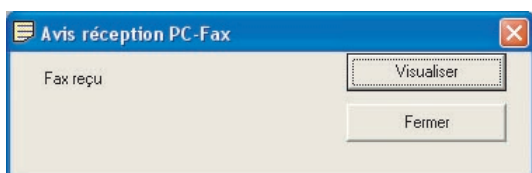
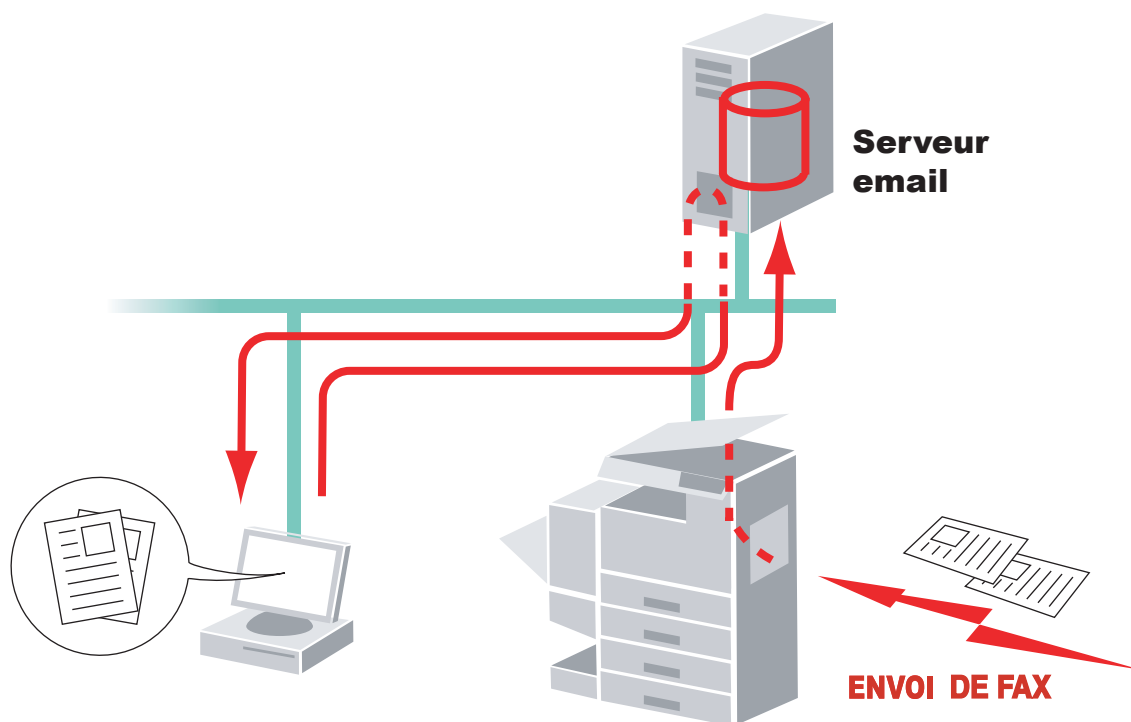
Description générale

Le logiciel Panafax Desktop vous donne la possibilité d'envoyer et de recevoir des fax sur un ordinateur en utilisant des périphériques raccordés au réseau.

- Des documents créés sur un ordinateur peuvent être faxés à partir de ce périphérique. Il n'est pas nécessaire d'imprimer préalablement le document.



- Un message apparaît sur l'ordinateur lorsque le fax est reçu. L'image de fax reçu peut être affichée à l'écran de l'ordinateur.



Modèles compatibles

Se référer aux notes accompagnant la distribution.

Restriction(s)

- Le format des documents pouvant être envoyés est restreint aux formats pouvant être enregistrés dans la mémoire du périphérique. Si la mémoire du périphérique est saturée lors de l'envoi des données du PC vers le périphérique, l'envoi est annulé. Dans ce cas, l'ajout de mémoire supplémentaire (disponible en option) est recommandé.
- Le nombre maximum de multipostes par transmission (dans un groupe) est de 999.
- Le nombre total de stations auxquelles un message par fax peut être transmis est limité par le nombre total de postes à numérotation directe disponibles sur le périphérique. L'envoi est annulé lorsque ce nombre est dépassé pendant le transfert des données de l'ordinateur vers le périphérique.

L'activation d'un logiciel anti-virus peut interférer et (ou) rendre incorrect l'envoi d'un fax à partir de Panafax Desktop d'un ordinateur vers un périphérique. Lors de l'utilisation de Panafax Desktop, désactiver temporairement le logiciel anti-virus. Consulter l'administrateur de réseau.

Configuration requise

- Ordinateur personnel : IBM® PC/AT® et compatibles (processeur Intel® Pentium® 4 1.6 GHz ou ultérieur recommandé)
- Système d'exploitation : Système d'exploitation Microsoft® Windows® 2000 (Service Pack 4 ou ultérieur)*¹,
Système d'exploitation Microsoft® Windows® XP (Service Pack 2 ou ultérieur)*²,
Système d'exploitation Microsoft® Windows Server® 2003 (Service Pack 1 ou ultérieur)*³,
Système d'exploitation Microsoft® Windows Vista®*⁴,
Système d'exploitation Microsoft® Windows Server® 2008*⁵.
 - * Les systèmes d'exploitation suivants ne sont pas pris en charge :
Microsoft® Windows Server® 2003 x64 Edition,
Microsoft® Windows® XP x64 Edition,
Microsoft® Windows Vista® 64-bit Edition,
Microsoft® Windows Server® 2003 Enterprise Edition pour les systèmes basés sur Itanium®,
Microsoft® Windows Server® 2008 Enterprise Edition pour les systèmes basés sur Itanium®.
- Logiciel d'application : Microsoft® Internet Explorer® 6.0 Service Pack 1 ou ultérieur,
Microsoft® .NET Framework Version 2.0,
.NET Framework Version 2.0 Language Pack.
- Mémoire du système : La mémoire recommandée pour chaque système d'exploitation est comme suit :

Système d'exploitation Microsoft® Windows® 2000	: 256 Mo ou plus
Système d'exploitation Microsoft® Windows® XP	: 512 Mo ou plus
Système d'exploitation Microsoft® Windows Server® 2003	
Système d'exploitation Microsoft® Windows Vista®	: 1 Go ou plus
Système d'exploitation Microsoft® Windows Server® 2008	
- Espace disque disponible : 300 Mo ou plus (Pour l'installation et l'espace de travail, non inclus l'espace de stockage)
- Lecteur de CD : Utilisé pour installer les logiciels et les utilitaires à partir du CD.
- Interface : Port Ethernet 10Base-T/100Base-TX/1000Base-T, port USB, port parallèle
(L'interface pouvant être utilisée varie selon le modèle)

*1 Système d'exploitation Microsoft® Windows® 2000 (ci-après Windows 2000)

*2 Système d'exploitation Microsoft® Windows® XP (ci-après Windows XP)

*3 Système d'exploitation Microsoft® Windows Server® 2003 (ci-après Windows Server 2003)

*4 Système d'exploitation Microsoft® Windows Vista® (ci-après Windows Vista)

*5 Système d'exploitation Microsoft® Windows Server® 2008 (ci-après Windows Server 2008)

Mémo

Configuration du raccordement

Il y a trois types de configuration pour Panafax Desktop; **Système d'envoi seulement**, **Système d'envoi et de réception** (type autonome), et **Système d'envoi et de réception** (type client-serveur).

Type de configuration	Paramétrage du périphérique	Paramétrage de Panafax Desktop
Système d'envoi seulement - Connexion point à point - Serveur email non requis	- Adresse IP - Mot de passe d'envoi à relais - Rapport envoi relais	- Mot de passe d'envoi à relais
Système d'envoi et de réception (type autonome) - Serveur email et compte de réception d'email requis	- Adresse IP - Mot de passe d'envoi à relais - Paramétrage ifax - Paramétrage de renvoi de fax - Rapport envoi relais	- Mot de passe d'envoi à relais - Réception POP - Paramétrage du serveur
Système d'envoi et de réception (type client-serveur) - Connexion sur réseau partagé (Utilisation des dossiers partagés de Windows) - Serveur email et compte de réception d'email requis		- Mot de passe d'envoi à relais - Paramétrage réception POP - Paramétrage du serveur - Paramétrage de la connexion du serveur

Configuration du raccordement

Diagramme de raccordement du système d'envoi seulement

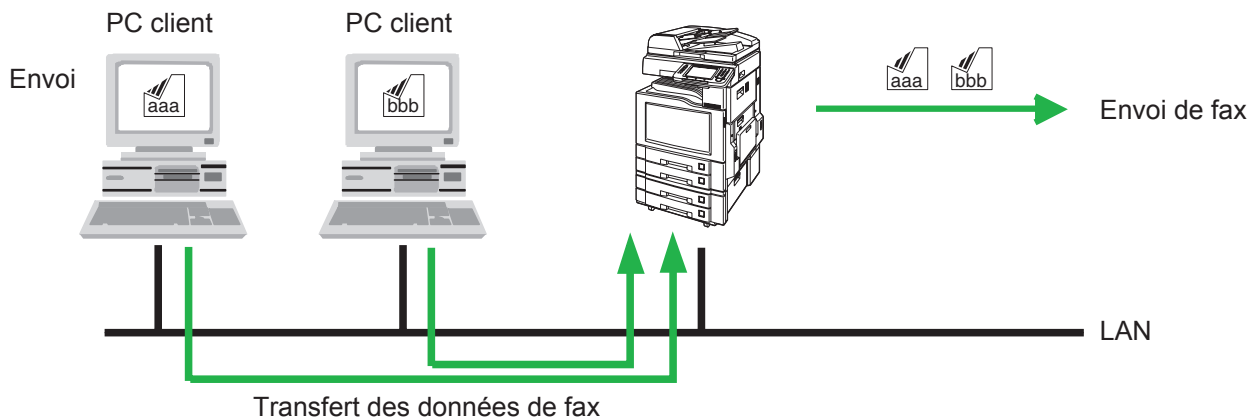


Diagramme de raccordement du système d'envoi et de réception (type autonome)

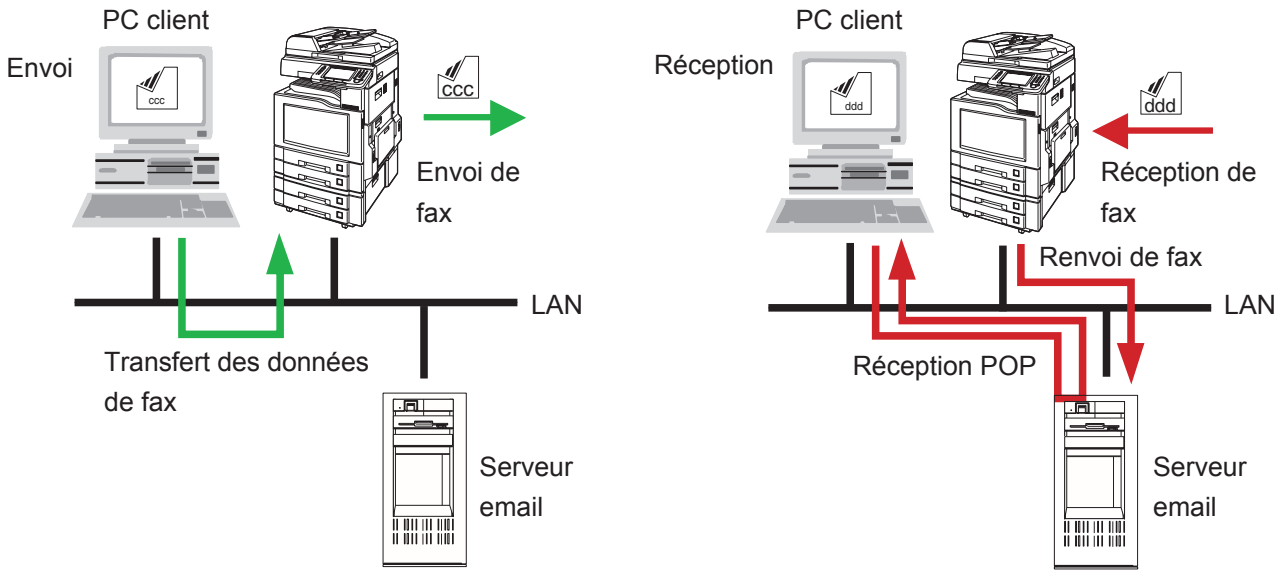
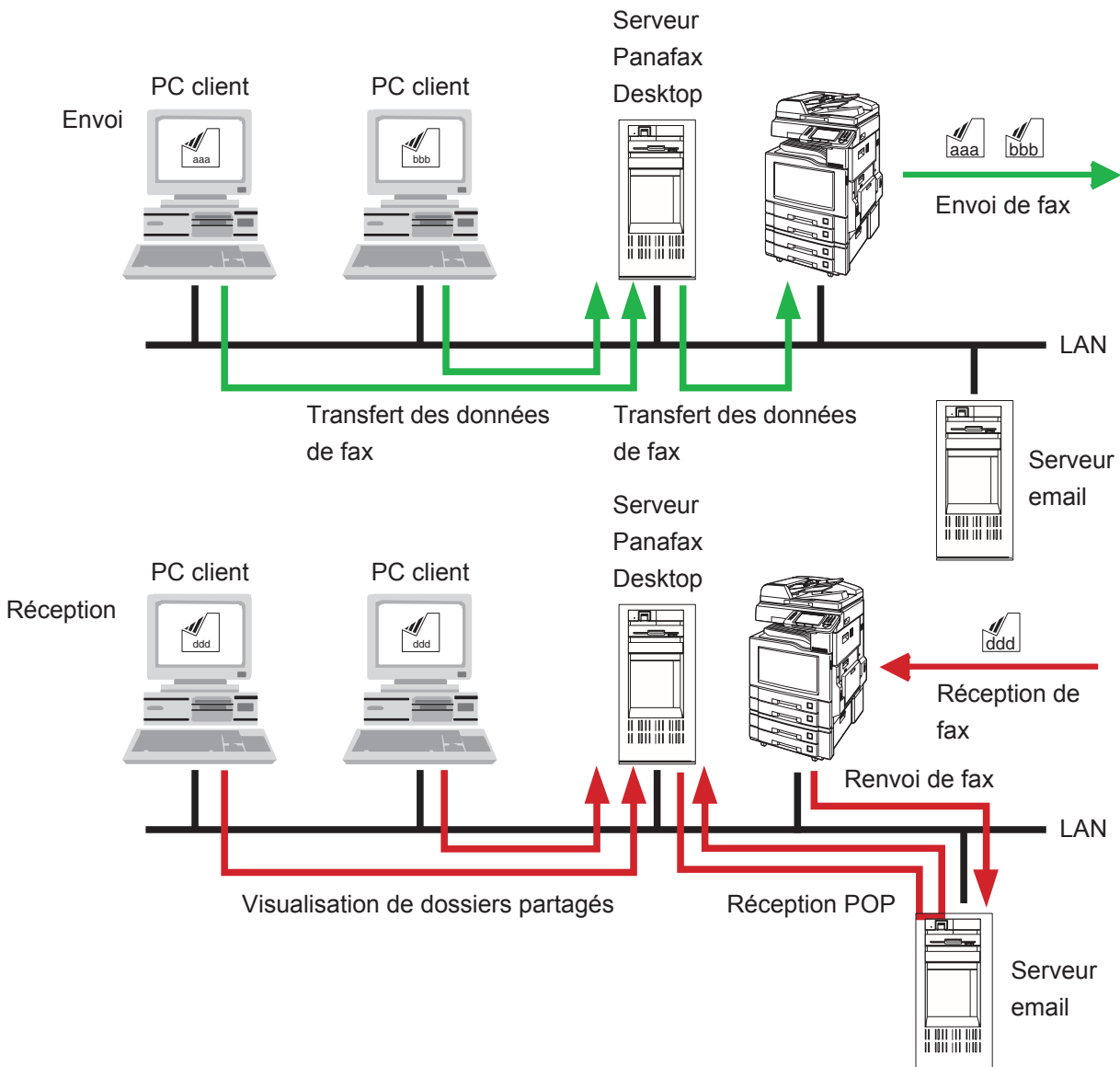


Diagramme de raccordement du système d'envoi et de réception (type client-serveur)



Paramétrage

Panafax Desktop utilise le modem fax de votre périphérique connecté au réseau (LAN) pour les communications fax.

Avant d'utiliser **Panafax Desktop**, vous devez effectuer le paramétrage suivant sur votre périphérique et sur le PC.

1. Confirmer les paramètres du périphérique

Assurez-vous que les paramètres de périphérique suivants ont été correctement réglés au préalable. Contactez votre administrateur réseau pour plus de détails.

Il est possible que le nom des paramètres varie en fonction du type de périphérique utilisé. Reportez-vous au manuel d'utilisation de votre périphérique pour le nom des paramètres.

Paramètres du périphérique		Système d'envoi seulement	Système d'envoi et de réception (Type autonome / Type client-serveur)
Fonctions	- Adresse IP	✓	✓
Réglages Fax/Email	- Code envoi relais* ¹	✓	✓
Paramètres utilisateurs	- Fax Internet	-	✓
Réglages Fax/Email	- Rapport envoi relais = Non* ²	✓	✓
Paramètres fax	- Transfert fax* ³	-	Définissez l'adresse email Panafax Desktop à laquelle transférer le fax reçu.

*1 : Paramètre utilisateurs (Code envoi relais).

Le mot passe envoi relais peut être réglé dans **Réglages du fax/email** -> **Paramètres d'utilisateur**. Consulter le manuel d'utilisation du périphérique pour savoir comment régler les paramètres.

*2 : Paramètre de fax (Rapport envoi relais).

Le rapport envoi relais peut être réglé dans **Réglages du fax/email** -> **Paramètres fax**. Consulter le manuel d'utilisation du périphérique pour savoir comment régler les paramètres.

*3 : Paramètre de fax (Transfert fax).

Le rapport envoi relais peut être réglé dans **Réglages du fax/email** -> **Paramètres fax**. Consulter le manuel d'utilisation du périphérique pour savoir comment régler les paramètres.

2. Installer Panafax Desktop

Consulter **Panasonic Document Management System** dans le manuel d'utilisation (Paramétrage) du livret fourni. Assurez vous que le menu **Panafax Desktop** soit sélectionné lors de l'installation du logiciel.

Note :

Lors de la configuration avec **Système d'envoi et de réception (type client-serveur)**, installer **Panafax Desktop** pour le **PC client** et le **serveur de Panafax Desktop**.


3. Configurer les paramètres de Panafax Desktop.

Suivre les instructions sur la page suivante.

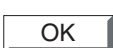
■ Configuration du périphérique

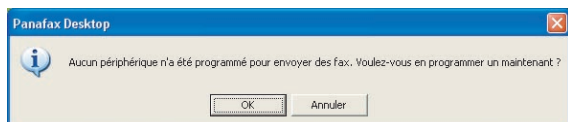
Suivre les étapes ci-dessous pour le **PC client** et le **serveur Panafax Desktop** lors de la configuration du système suivant.

- Système d'envoi seulement
- Système d'envoi et de réception (type autonome)
- Système d'envoi et de réception (type client-serveur)

1 Double-cliquer sur l'icône  sur le Bureau Windows.


Le message de confirmation de configuration du périphérique apparaît.

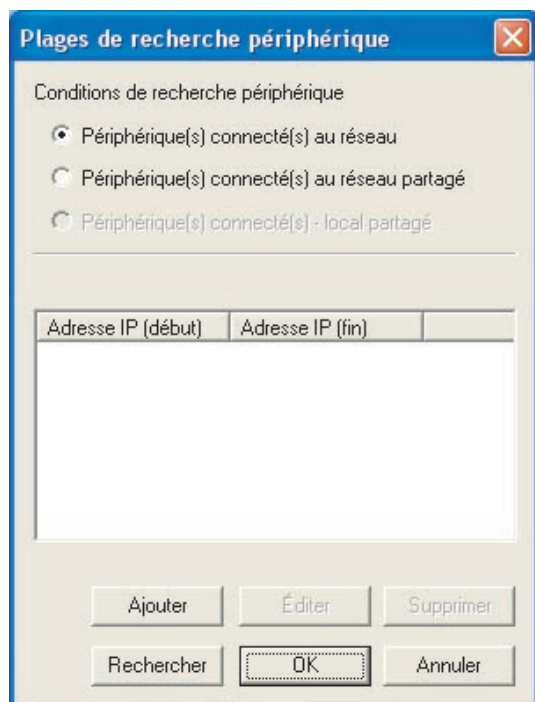
2 Cliquer sur le bouton .



Note :



Si la fenêtre principale Panafax Desktop s'affiche sur votre PC au lieu du message de confirmation, sélectionner **Localisateur pér. PC-Fax** dans le menu **Outils** pour ouvrir la fenêtre du **Localisateur pér. PC-Fax**. Aller à l'étape 5.

3 La fenêtre **Plages de recherche périphérique** apparaît. Cliquer sur le bouton  pour démarrer la recherche des périphériques connectés sur le réseau.



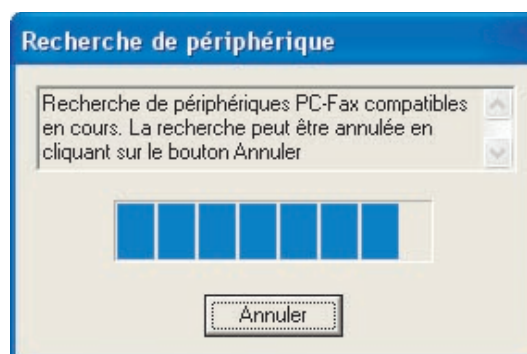
Note :

Le localisateur de périphériques recherche tous les périphériques sur le sous-réseau par défaut. Affine la plage de recherche lorsque plusieurs périphériques sont raccordés au sous-réseau, ou pour le raccordement de périphériques externes au sous-réseau par défaut.

Pour changer la plage de recherche, cliquer sur le bouton  et spécifier la plage de l'adresse IP, puis cliquer sur le bouton .

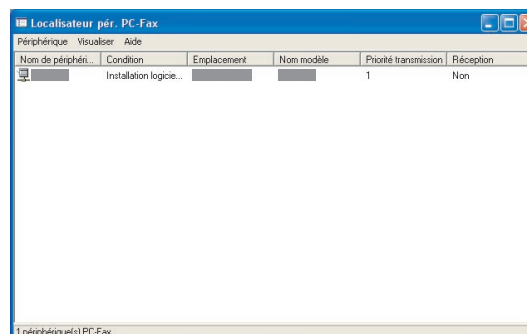


4 Le localisateur de périphérique commence la recherche des périphériques de fax PC sur le réseau.



5 Le(s) périphérique(s) du fax PC raccordés au réseau s'affichent sur la liste du **Localisateur pér PC-Fax**.

Sélectionner le périphérique souhaité, et double-cliquer ou sélectionner **Propriétés** dans le menu **Périphérique**.



Suite à la page suivante...

6 La fenêtre **Propriétés PC-Fax** apparaît.

Onglet <Paramètres divers>

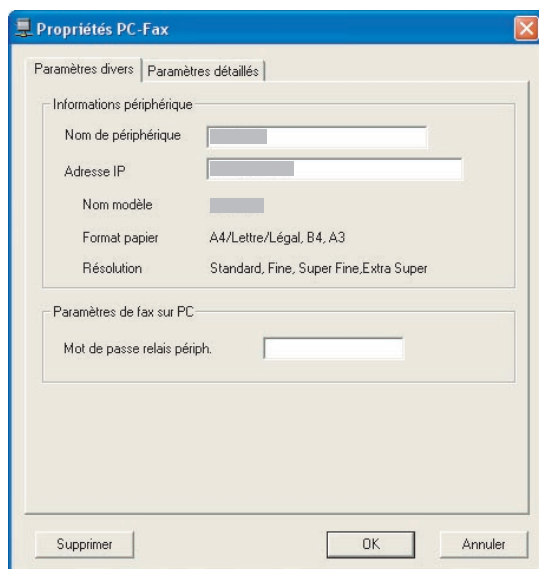
• Paramètres de fax sur PC

- Mot de passe relais périph.

Régler le mot de passe d'envoi à relais du périphérique.

Le paramétrage de base est terminé. Cliquer sur le bouton pour enregistrer les paramètres.

Pour régler plus de détails, sélectionner l'onglet **Paramètres détaillés**.



Onglet <Paramètres détaillés>

• Paramètres de transmission

a) Priorité transmission

Si plusieurs périphériques sont disponibles, il est possible de paramétrer les priorités d'envoi du périphérique. (Si 3 périphériques sont disponibles, sélectionner "1" pour régler une priorité plus élevée ou sélectionner "3" pour régler une priorité plus basse.)

b) Mode compteur département OUI

Lorsque la fonction Code département est utilisée sur le périphérique, cocher la case et entrer le code d'identification.

c) Adresse e-mail envoi avis

Spécifiez l'adresse e-mail qui recevra le résultat de transmission de fax par e-mail.

Pour utiliser cette fonction, activer l'option Rapport envoi relais . Voir page 10.

• Paramétrage réception

d) Adr. email périphérique

Utilisé uniquement comme **Système d'envoi et de réception**. Voir page 15.

e) Valider la réception

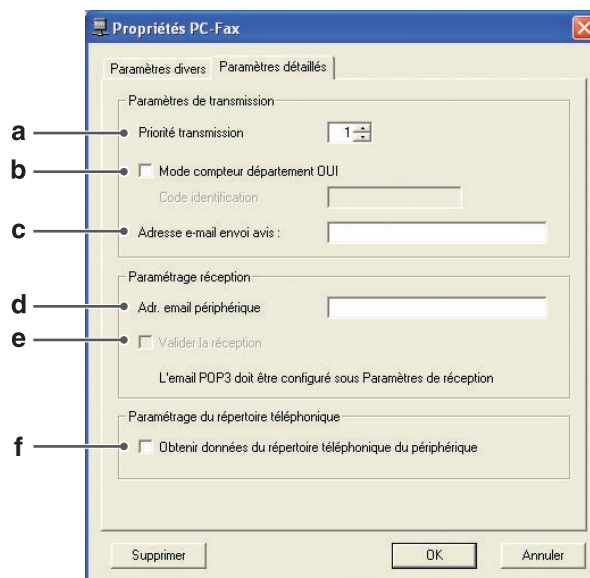
Utilisé uniquement comme **Système d'envoi et de réception**. Voir page 15.

• Paramétrage du répertoire téléphonique

f) Obtenir données du répertoire téléphonique du périphérique

Cocher la case pour la récupération des données du répertoire téléphonique du périphérique.

Cliquer sur le bouton pour enregistrer les paramètres.

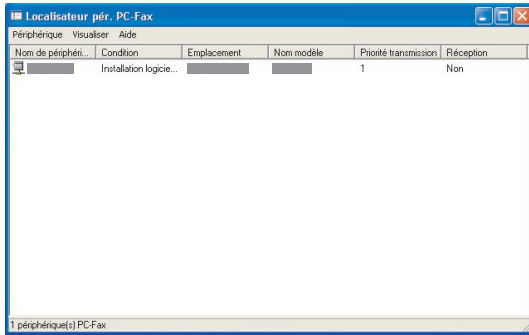


7 Pendant l'utilisation du localisateur de périphérique du fax PC, confirmer que le périphérique est en mode veille (cela peut prendre quelques minutes).

Cliquer sur ou sélectionner **Périphérique** → **Quitter** dans le menu pour fermer le localisateur de périphérique du fax PC.

Le paramétrage est terminé pour le **Système d'envoi seulement**.

Pour le **Système d'envoi et de réception**, continuer la configuration de la réception dans la section suivante.



NOTE

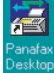
Assurez-vous que Nom communauté (1) sur le périphérique est réglé sur **public** lorsque vous recherchez des périphériques sur le réseau. Si le Nom communauté (1) est réglé sur un nom différent, il sera exclu de la recherche.

Si vous n'êtes pas sûr du Nom de communauté, reportez-vous au "Manuel d'utilisation (pour Device Explorer et Embedded Web Server)" ou consultez votre administrateur.

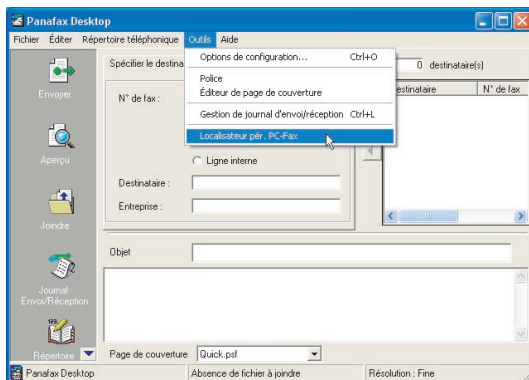
■ Configurer la réception

Suivre les étapes ci-dessous pour le **PC client** et le **serveur Panafax Desktop** lors de la configuration du système suivant.

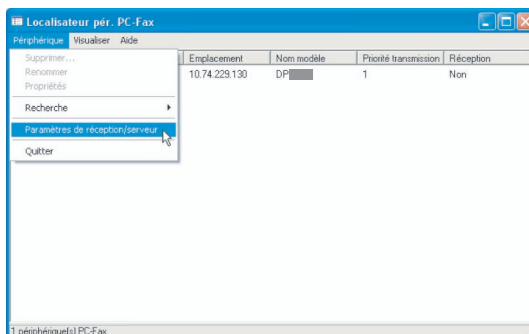
- Système d'envoi et de réception (type autonome)
- Système d'envoi et de réception (type client-serveur)

- 1 Double-cliquer sur l'icône  sur le Bureau Windows. **Panafax Desktop** apparaît.

Sélectionner **Outils** → **Localisateur pér. PC-Fax** dans le menu principal.



- 2 Le **Localisateur pér. PC-Fax** apparaît. Sélectionner **Périphérique** → **Paramètres de réception/serveur** dans le menu.




- 3 Les **Paramètres de réception/serveur** apparaissent. Onglet **<Paramètres de réception>**

• Paramétrages serveur POP pour la réception de PC-Fax

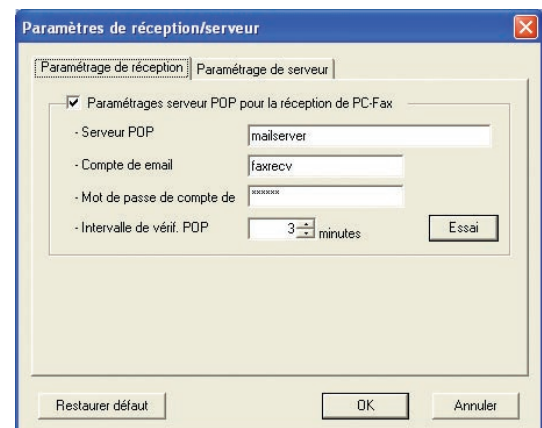
Régler ces paramètres pour utiliser la fonction de réception de Panafax Desktop.

Régler les paramètres du compte email pour la réception de Panafax Desktop.

Cliquer sur le bouton  pour confirmer les paramètres du serveur POP.

Cliquer sur le bouton  pour enregistrer les paramètres.

Sélectionner l'onglet **Paramètres de serveur** et suivre l'étape suivante pendant la paramétrage du **Système d'envoi et de réception (type client-serveur)**.



4 Onglet <Paramètres du serveur>

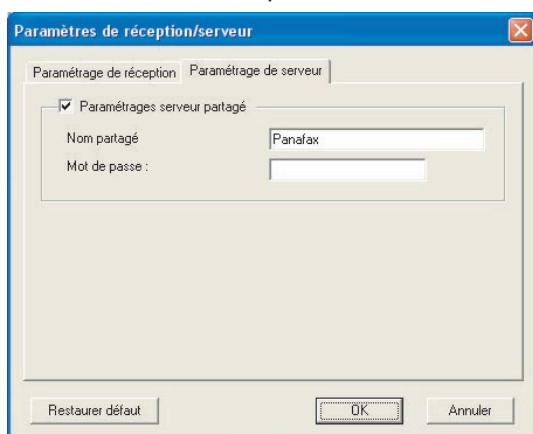
• Paramétrages serveur partagé

Lors de la configuration du **Système d'envoi et de réception (type client-serveur)**, régler les paramètres suivants sur le **serveur Panafax Desktop**.

- Nom partagé Mot de passe

Entrer le nom et le mot de passe pour les dossiers partagés de Panafax Desktop. Les paramètres par défaut sont normalement laissés inchangés.

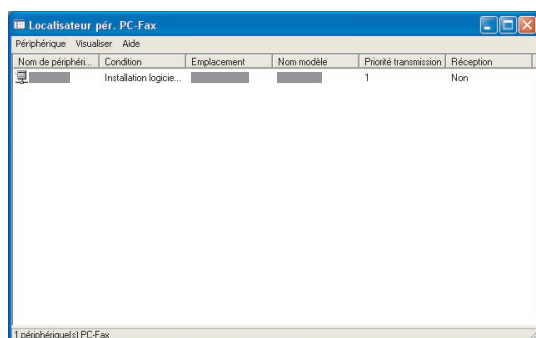
Cliquer sur le bouton lorsque vous avez fini la saisie des paramètres.



Note :

- Si le message "Voulez-vous utiliser le compte invité?" apparaît, cliquer pour l'utiliser.
- Pour activer la fonction serveur dans les paramètres serveur/client de Windows Vista, désactiver la fonction UAC (Contrôle des comptes d'utilisateur). Une fois la fonction serveur activée, la fonction UAC peut à nouveau être activée.
- Il est possible que des problèmes de sécurité se présentent après l'activation du compte invité.
 - Il est possible d'accéder aux dossiers communs même s'il n'y a pas de compte dans Windows.
 - Il y a une possibilité qu'un virus informatique s'introduise par ce compte.

5 Sélectionner le périphérique souhaité, et double-cliquer ou sélectionner **Propriétés** dans le menu **Périphérique**.



6 Propriétés PC-Fax apparaît.

• Paramétrage réception

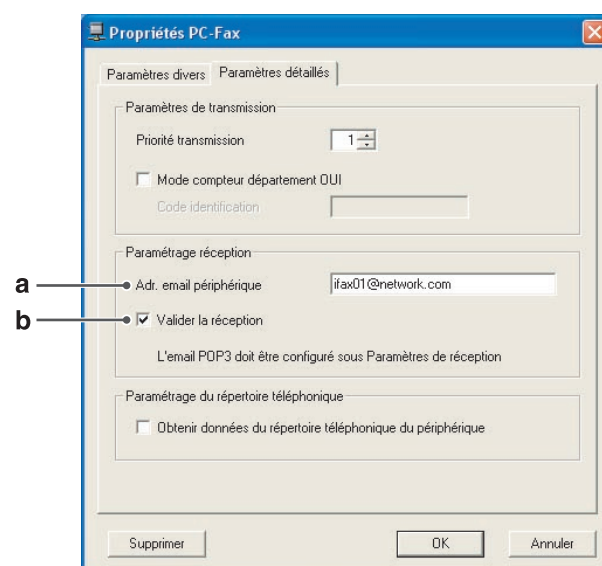
a) Adr. email périphérique

Règle l'adresse email du périphérique pour sa reconnaissance.

b) Valider la réception

Cocher la case pour permettre la réception.

Cliquer sur le bouton .

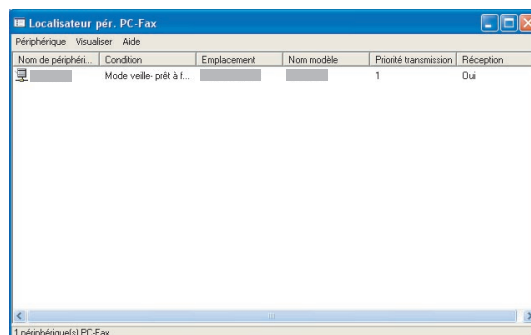


7 Confirmer que l'état de réception affiche "Oui". Cela prend un moment.

Cliquer sur ou sélectionner **Périphérique** → **Quitter** dans le menu pour fermer le localisateur de périphérique du fax PC.

Le paramétrage du **Système d'envoi et de réception (type autonome)** est terminé.


Pour le **Système d'envoi et de réception (type client-serveur)**, continuer la configuration du client dans la section suivante.



■ Configurer le client

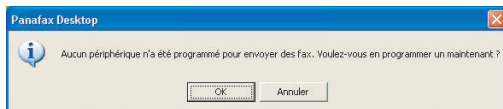
Suivre les étapes ci-dessous pour le **PC client** lors de la configuration du système suivant.

- Système d'envoi et de réception (type client-serveur)

- 1** Double-cliquer sur l'icône  sur le Bureau Windows.

La fenêtre du message **confirmation de configuration du périphérique** apparaît.

Cliquer sur le bouton .



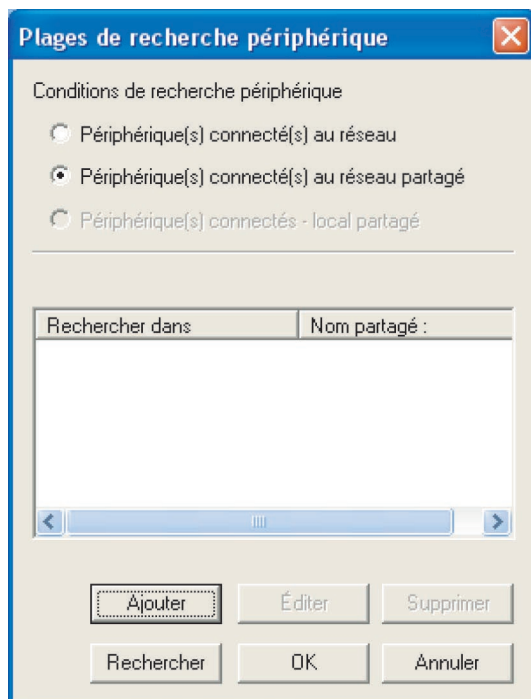
Note :

Si la fenêtre principale Panafax Desktop s'affiche sur votre PC au lieu du message de confirmation, sélectionner **Localisateur pér. PC-Fax** dans le menu **Outils** pour ouvrir la fenêtre du **Localisateur pér. PC-Fax**. Aller à l'étape 3 de la page 17.

- 2** La fenêtre **Plages de recherche périphérique** apparaît.

Cliquer sur le bouton d'option **Périphérique(s) connecté(s) au réseau partagé**.

Cliquer sur le bouton pour commencer la recherche du serveur partagé.



Note :

La recherche peut parfois être longue lorsque plusieurs PC sont raccordés au réseau. Si cela se produit, nous vous recommandons de cliquer sur le bouton et de spécifier le nom de domaine ou du groupe de travail, ou spécifier le répertoire du nom d'ordinateur pour réduire les temps de recherche.

• **Domaine ou groupe de travail spécifié**

Entrer le domaine ou le groupe de travail du périphérique.

• **Nom de PC spécifié**

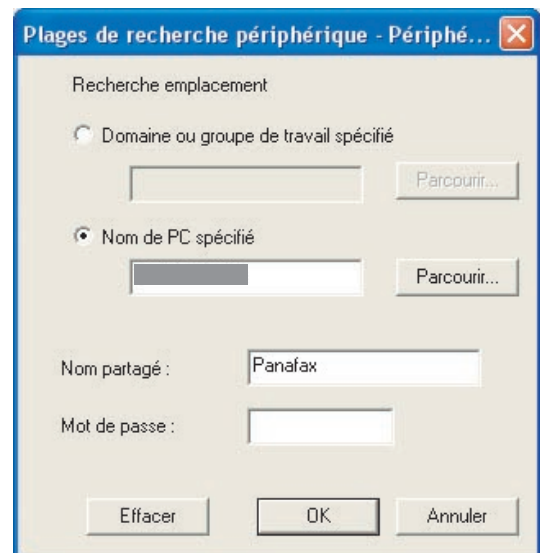
Entrer le nom de l'ordinateur serveur.

• **Nom partagé**

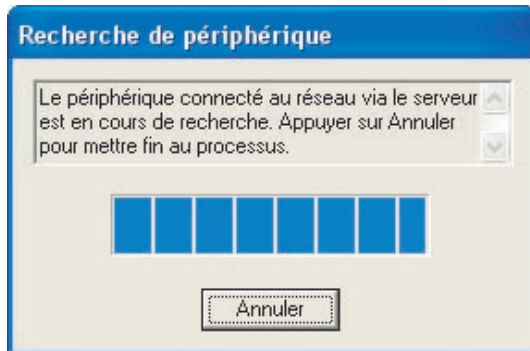
Entrer le nom du serveur partagé si les paramètres par défaut ont été modifiés.

• **Mot de passe**

Entrer le mot de passe du serveur si les paramètres par défaut ont été modifiés.



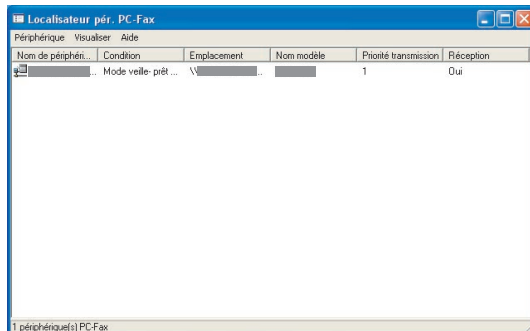
- 3 Lancer une recherche sur le serveur de périphériques connectés au réseau.



- 4 Le périphérique connecté au réseau via le serveur est listé sur le localisateur de périphérique du fax PC.

Cliquer sur ou sélectionner **Périphérique** → **Quitter** pour fermer le localisateur de périphérique du fax PC.

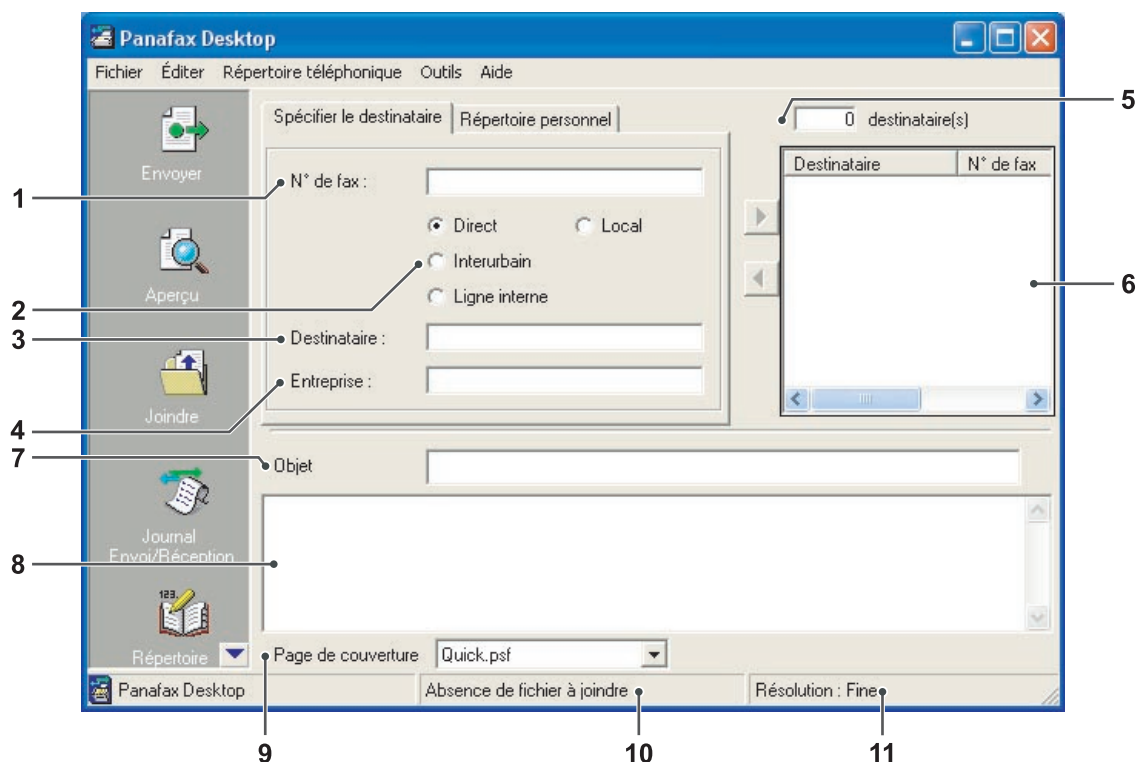
Le paramétrage du **Système d'envoi et de réception (type client-serveur)** est terminé.



Utilisation de Panafax Desktop








Fenêtre principale et barre d'outils

■ Fenêtre principale



- 1. N° de fax**
Entrer le numéro de fax du destinataire.
- 2. Sélectionner la ligne**
Cocher le type de ligne pour composer le code pré-réglé avant le numéro de téléphone. Voir l'onglet de paramétrage de la composition dans le menu Configuration .
- 3. Destinataire**
Une fois le destinataire enregistré, il apparaît sur la page de couverture.
- 4. Entreprise**
Une fois l'entreprise enregistrée, elle apparaît sur la page de couverture.
- 5. XX destinataire(s)**
Indique le nombre de destinataire(s) enregistré(s).
- 6. Destination(s)**
Indique le(s) destination(s) enregistrée(s).
- 7. Objet**
Une fois l'objet enregistré, il apparaît sur la page de couverture.
- 8. Champ mémorandum**
Une fois le champ mémorandum enregistré, il apparaît sur la page de couverture.
- 9. Page de couverture**
Sélectionner diverses pages de couverture ou aucune page de couverture.
- 10. Absence de fichier à joindre**
Indique le nombre de pages jointes.
- 11. Résolution**
Indique la résolution de l'envoi en cours.

■ Barre d'outils

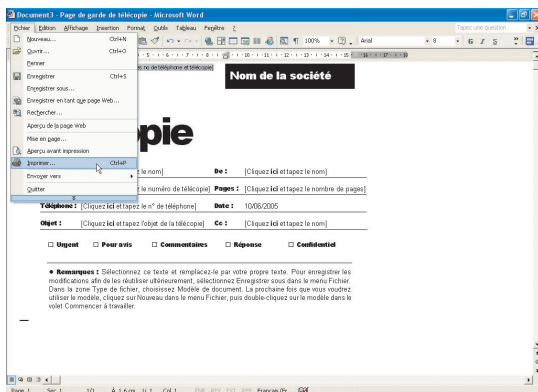
 Envoi	Utilisé pour lancer la transmission.
 Aperçu	Utilisé pour visualiser la page de couverture ou le fichier de transmission.
 Joindre	Utilisé pour sélectionner le fichier à envoyer.
 Journal Envoi/Réception	Utilisé pour afficher le journal d'envoi et le journal de réception.
 Répertoire téléphonique	Utilisé pour ouvrir le répertoire téléphonique personnel.
 Éditeur de page de couverture	Utilisé pour créer ou éditer une page de couverture.
 Aide	Utilisé pour afficher l'aide en ligne.

Envoi d'un document

■ Envoi d'un document par l'intermédiaire d'une l'application Windows

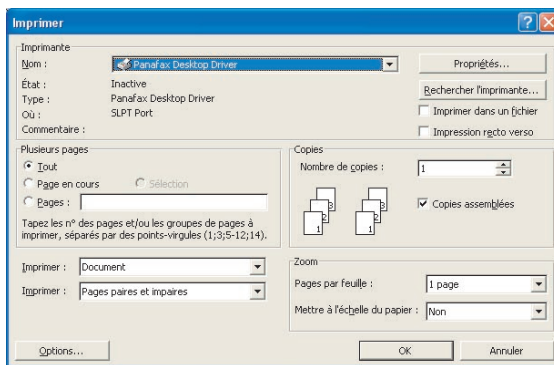
Il est possible d'envoyer un fax directement à partir de n'importe laquelle des applications Windows simplement en l'imprimant sur le pilote Panafax Desktop. Par exemple, composer un document à partir de l'application Word. Lorsque le document est terminé et prêt à être envoyé vers l'emplacement à distance, procéder comme suit.

- 1 Avec le logiciel actuel (dans notre exemple, votre application de traitement de texte), sélectionner **Imprimer** dans le menu **Fichier**.



- 2 La boîte de dialogue **Imprimer** apparaît. Sélectionner le **Panafax Desktop Driver** dans le menu **Nom de l'imprimante**.

Cliquer sur le bouton **OK** pour convertir le document en image de fax.



Note :
Les paramètres disponibles sous le bouton **Propriétés** peuvent différer selon les versions de Windows que vous utilisez. Comme il n'est habituellement pas nécessaire de modifier ces paramètres, conserver les paramètres par défaut inchangés.

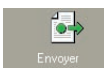
- 3 Entrer le **N° de fax** ou sélectionner une destination dans votre répertoire téléphonique personnel.

Note :


Utiliser une virgule (,) pour introduire une pause.

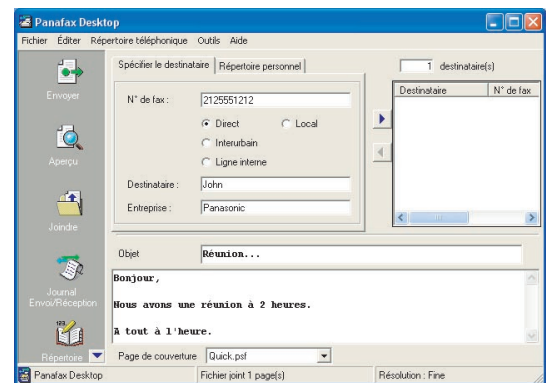
Cliquer sur le bouton  pour ajouter un destinataire à la liste des destinataires.

Entrer/sélectionner un autre destinataire si nécessaire. Saisir le nom du **Destinataire**, de l'**Entreprise** et/ou de l'**Objet** à inclure sur la page de couverture.

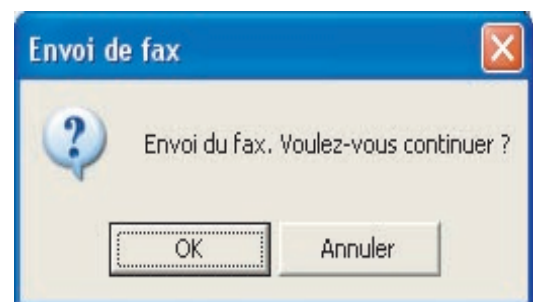
Cliquer sur l'icône  lorsque le fax est prêt à envoyer.

Note :

Cliquer sur l'icône  pour vérifier que l'image de fax est envoyée au(x) poste(s) distant(s) approprié(s).




- 4 Cliquer sur le bouton **OK** pour commencer la transmission.



■ Envoi d'un document par l'intermédiaire de Panafax Desktop

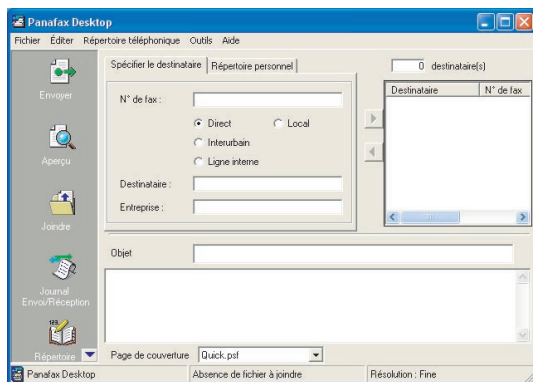
Il est possible d'envoyer un fax directement à partir d'un fichier créé avec n'importe laquelle des applications Windows simplement en joignant le fichier à l'aide de Panafax Desktop.


Par exemple, composer un document à partir de l'application Word. Lorsque le document est terminé et prêt à être envoyé vers l'emplacement à distance, procéder comme suit.

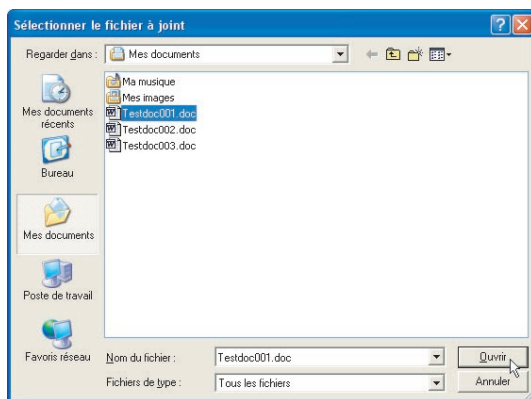
- 1 Double-cliquer sur l'icône  sur le Bureau Windows.

La fenêtre **Panafax Desktop** apparaît.

Cliquer sur l'icône  pour sélectionner le fichier à envoyer.




- 2 Sélectionner le fichier puis cliquer sur le bouton  pour convertir le document en image de fax.



- 3 Dans la fenêtre Panafax Desktop, entrer le **N° de fax** ou sélectionner une destination dans votre répertoire téléphonique personnel.


Note :
Utiliser une virgule (,) pour introduire une pause.

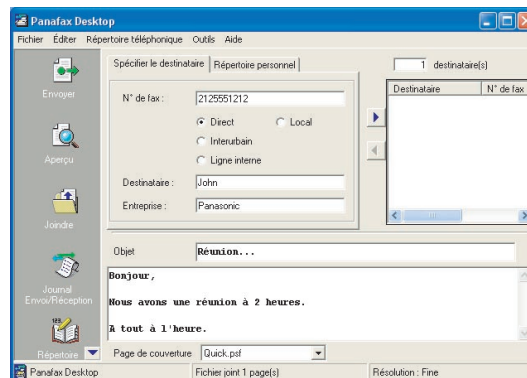
Cliquer sur le bouton  pour ajouter un destinataire à la liste des destinataires. Entrer/sélectionner un autre destinataire si nécessaire.

Saisir le nom du **Destinataire**, de l'**Entreprise** et/ou de l'**Objet** à inclure sur la page de couverture.

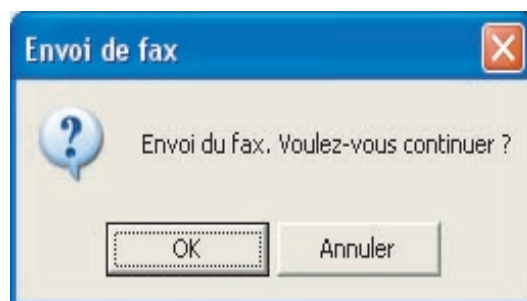
Cliquer sur l'icône  lorsque le fax est prêt à envoyer.

Note :

Cliquer sur l'icône  pour vérifier que l'image de fax est envoyée au(x) poste(s) distant(s) approprié(s).

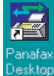


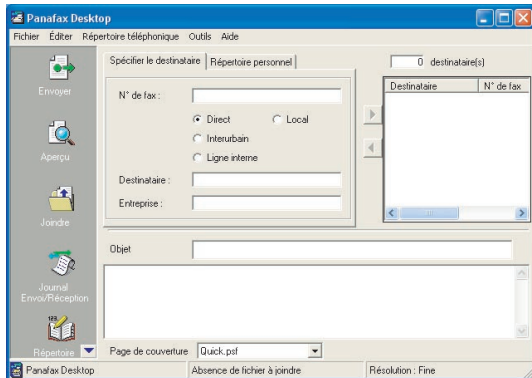
- 4 Cliquer sur le bouton  pour lancer la transmission.



■ Envoi d'un fax mémo à l'aide de Panafax Desktop

Il est possible d'envoyer un fax mémo rapidement et facilement, directement à partir de Panafax Desktop.

- 1 Double-cliquer sur l'icône  sur le Bureau Windows.
La fenêtre **Panafax Desktop** apparaît.



- 2 Dans la fenêtre Panafax Desktop, entrer le **N° de fax** ou sélectionner une destination dans votre répertoire téléphonique personnel.


Note :

Utiliser une virgule (,) pour introduire une pause.


Cliquer sur le bouton  pour ajouter un destinataire à la liste des destinataires.

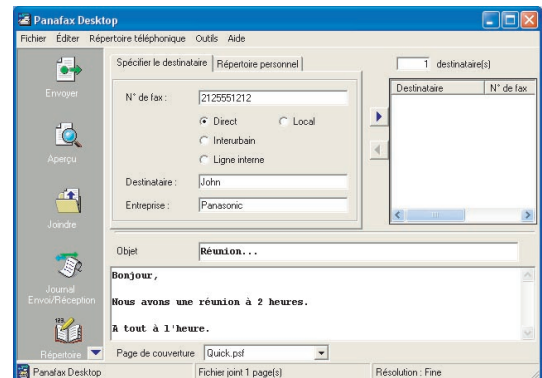
Entrer/sélectionner un autre destinataire si nécessaire.

Saisir le nom du **Destinataire**, de l'**Entreprise** et/ou de l'**Objet** à inclure sur la page de couverture. Cliquer sur Page de couverture pour modifier le type de page de couverture.

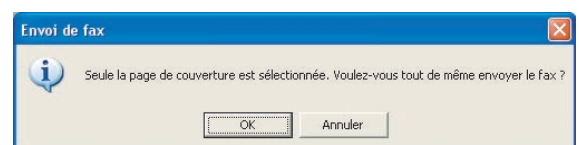
Cliquer sur l'icône  lorsque le fax est prêt à envoyer.

Note :

Cliquer sur l'icône  pour vérifier que l'image de fax est envoyée au(x) poste(s) distant(s) approprié(s).



- 3 Cliquer sur le bouton  pour lancer la transmission.



Réception de documents

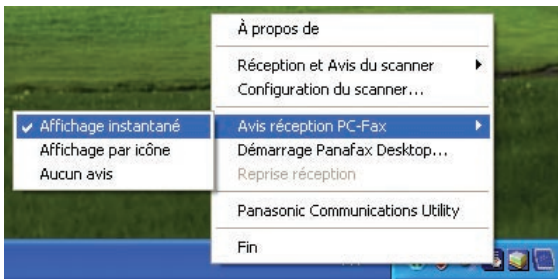
■ Paramétrage de réception

- 1 Confirmer que l'icône Communication Utility Panasonic se trouve sur la barre des tâches.



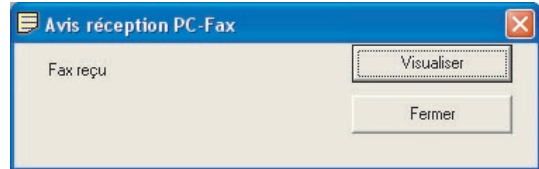
- 2 Cliquer avec le bouton droit sur l'icône Communication Utility Panasonic pour afficher le menu et sélectionner l'avis de Avis réception PC-Fax.

- Affichage instantané
- Affichage de l'icône
- Aucun avis



Procéder comme suit à la réception d'un fax :

- 1 Un avis de réception apparaît sur le PC raccordé. Cliquer sur le bouton Visualiser.




ou

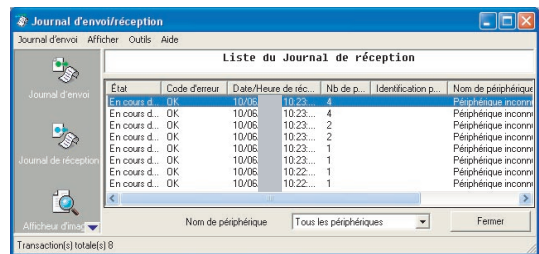
L'icône Communication Utility Panasonic est modifiée.

Cliquer deux fois sur l'icône.

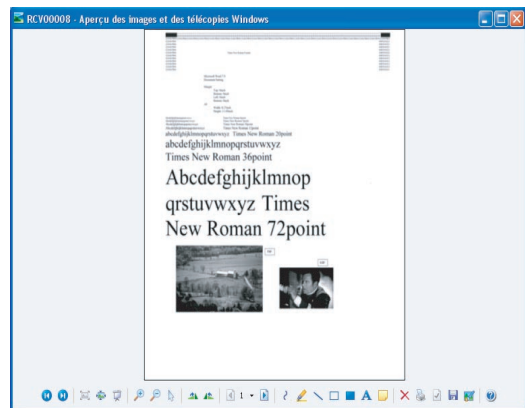


- 2 Le journal de réception s'affiche.

Sélectionner une transaction à partir du journal, puis cliquer sur l'icône  pour visualiser le fax reçu.



- 3 Le fax reçu s'affiche sur le PC.



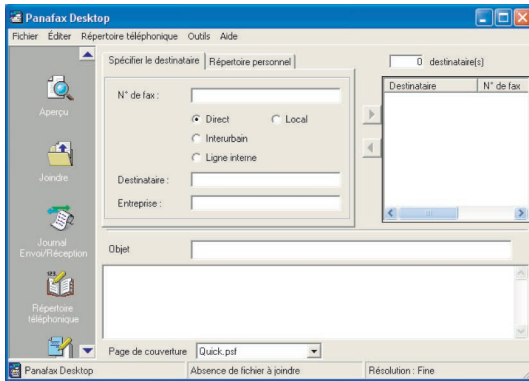
Note :


Votre PC ouvre l'image avec l'application relative au fichier TIFF.

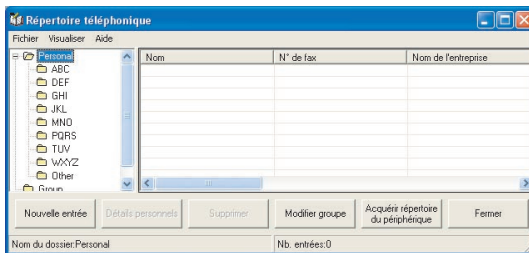
Enregistrement du répertoire téléphonique personnel

Procéder comme suit pour enregistrer un destinataire dans le répertoire téléphonique personnel :


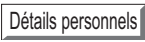

- 1 Cliquer sur l'icône  pour ouvrir la boîte de dialogue du répertoire téléphonique.



- 2 Cliquer sur le bouton .

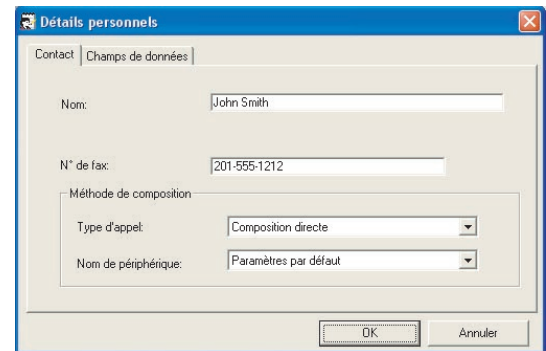


Note :

- Cliquer sur le bouton  pour récupérer les données du répertoire téléphonique par le périphérique. Pour utiliser cette fonction, le paramétrage du périphérique est nécessaire. Voir page 12, "Onglet paramètres détaillés / Paramètres du répertoire téléphonique".
- Cliquer sur le bouton  pour éditer l'adresse.
- Cliquer sur le bouton  pour supprimer l'adresse.

- 3 Onglet <Contact>

- **Nom :**
Entrer le nom du destinataire.
- **N° de fax :**
Entrer le numéro de fax.
- **Type d'appel :**
Sélectionner la méthode de composition. Le code, pré-réglé avec Outils/Configuration/Paramétrage de composition, est composé avant le numéro de fax.

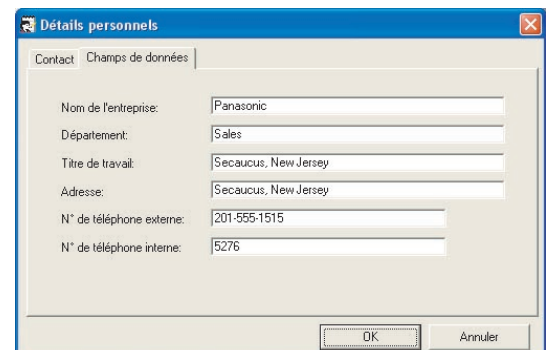



Note :

Utiliser une virgule (,) pour introduire une pause.

- 4 Onglet <Champs de données>

Entrer le nom de l'entreprise, le département, la fonction, l'adresse, le numéro de téléphone externe et le numéro de téléphone interne du destinataire à utiliser sur la page de couverture.

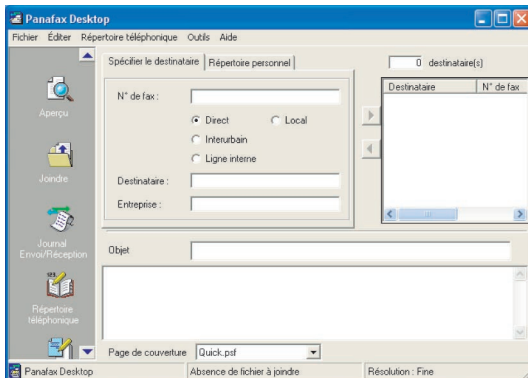


- 5 Cliquer sur le bouton  pour sauvegarder l'entrée.

Le nombre maximal d'entrées est de 2000. Répéter à partir de l'étape 2 pour enregistrer une nouvelle entrée.

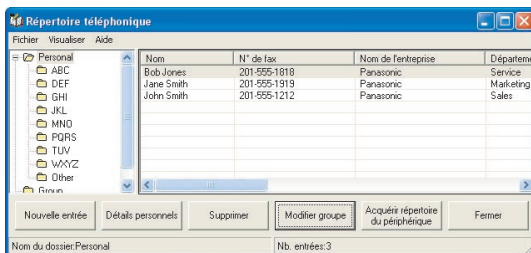
Procéder comme suit pour enregistrer un groupe de destinataires :

1 Cliquer sur l'icône



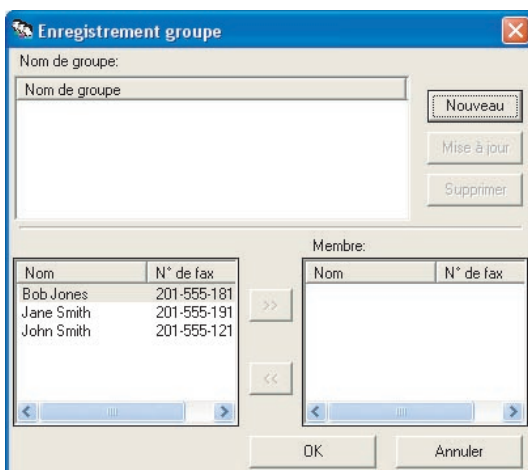
2 La boîte de dialogue du **Répertoire téléphonique** apparaît.

Cliquer sur le bouton **Modifier groupe**.



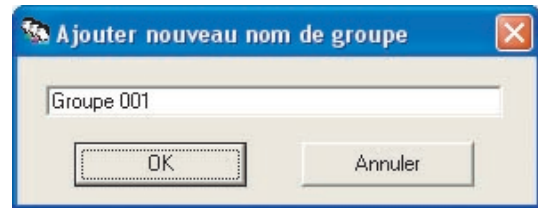
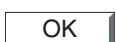
3 La boîte de dialogue de l'**Enregistrement groupe** apparaît.

Cliquer sur le bouton **Nouveau**.

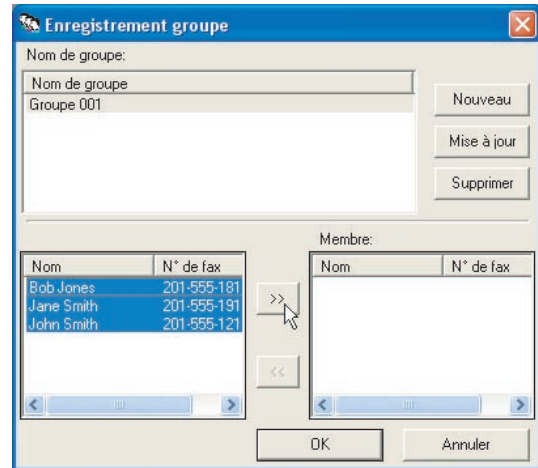


4 La boîte de dialogue de **Ajouter nouveau nom de groupe** apparaît.

Entrer le nom du groupe et cliquer sur le bouton



5 Sélectionner les destinataires désirés.



6 Cliquer sur le bouton **>>** pour ajouter le(s) destinataire(s) à la liste de membres.

Le nombre maximal de destinataires est de 999 pour chaque groupe.

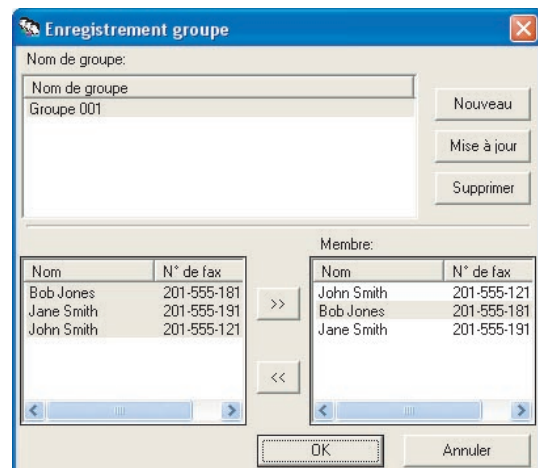
Répéter à partir de l'étape 3 pour enregistrer un nouveau groupe.

Le nombre maximal de groupes est de 100.

Lorsque l'enregistrement est terminé, cliquer sur le bouton

sur le bouton **OK** pour sortir de

l'enregistrement de groupe.



Vous pouvez importer/exporter les données de votre répertoire téléphonique personnel.

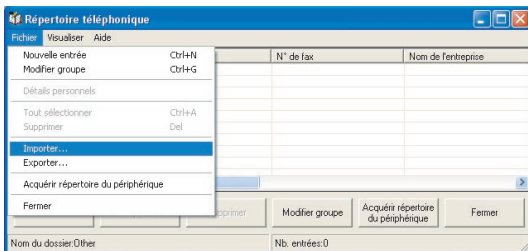
Pour importer/exporter les entrées du répertoire téléphonique, les données doivent être au format CSV (Comma Separated Value – valeurs séparées par une virgule). Suivre les procédures ci-dessous pour enregistrer le répertoire téléphonique personnel.

Note :

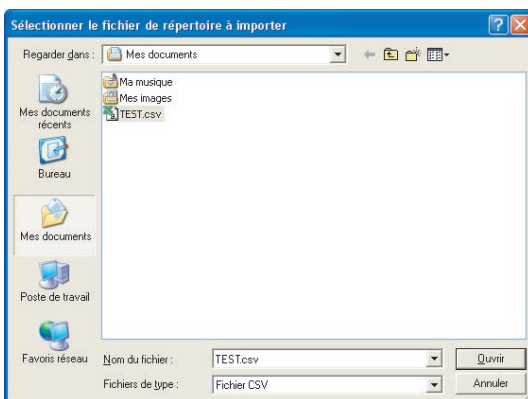
Comme une pause est habituellement représentée par une virgule (,) avec Panafax Desktop, la pause est modifiée en “p” par l’importation et l’exportation des fichiers CSV. Entrer une pause en utilisant un “p” pour créer un fichier CSV.

■ Importation depuis un fichier CSV

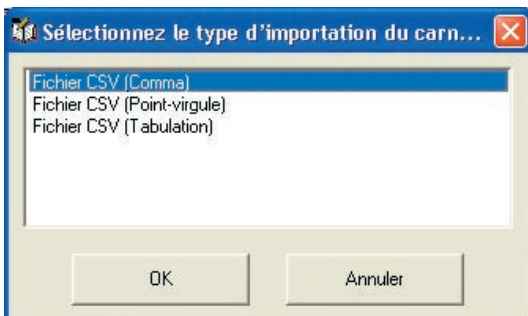
- 1 Dans la boîte de dialogue du répertoire téléphonique, sélectionner **Fichier** → **Importer...** dans le menu.



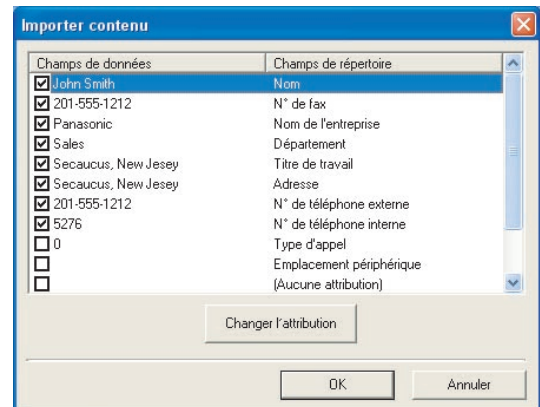
- 2 Sélectionner le fichier à importer puis cliquer sur le bouton **Ouvrir**.



- 3 Sélectionner le type de séparateur des fichiers CSV et cliquer sur le bouton **OK**.



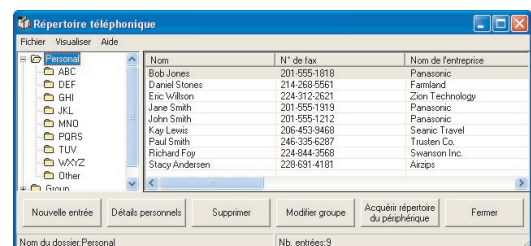
- 4 Confirmer que le contenu des champs de données et répertoire concorde. Sélectionner le champ de données à importer. Sélectionner un élément et cliquer sur le bouton **Changer l'attribution** pour changer le champ de paramètres si le champ de paramètres et le champ du répertoire téléphonique ne correspondent pas. Cliquer sur le bouton **OK** après avoir terminé.



Note :

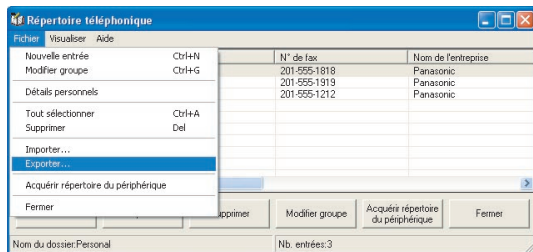
- Le **Nom** et le **N° de fax** du champ du répertoire téléphonique sont essentiels (minimum requis). Décocher les cases à cocher non nécessaires des champs du répertoire.
- Utiliser uniquement des caractères autorisés dans le champ **N° de fax**.
Les données du téléphone seront ignorées et ne seront pas importées si elles contiennent un caractère interdit. Veuillez vous reporter ci-dessous pour les caractères autorisés.
Caractères possibles : 1234567890*#p-/
p = Pause
- = marque de séparation (Non utilisé lors de la composition)
/ = Modifications de tonalité, Sous-adresse

- 5 Les données téléphoniques des fichiers CSV sont importées dans le répertoire téléphonique.

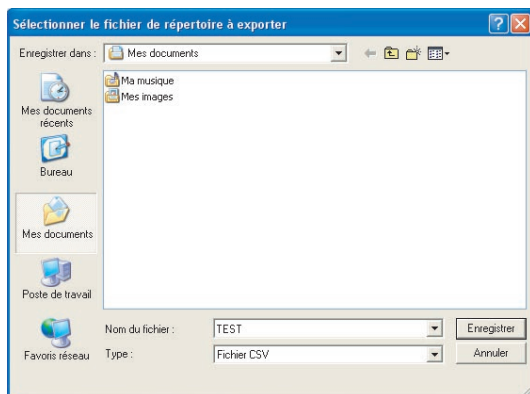


■ Exportation vers un fichier CSV

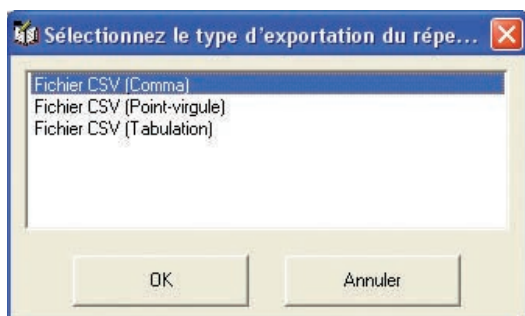
- 1 Dans la boîte de dialogue du répertoire téléphonique, sélectionner **Fichier** → **Exporter...** dans le menu.



- 2 Entrer le nom du fichier, et cliquer sur le bouton **Enregistrer**.



- 3 Sélectionner le type de séparateur des fichiers CSV et cliquer sur le bouton **OK** pour sauvegarder les fichiers CSV.

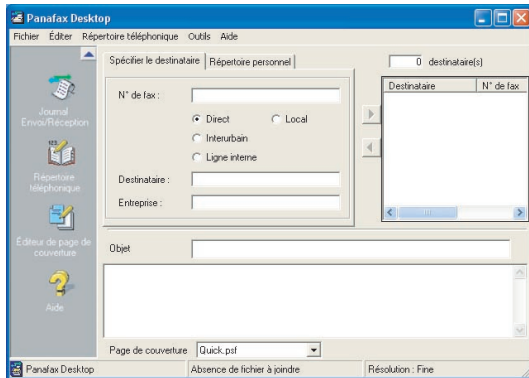


Page de couverture

La **page de couverture** est jointe à la première page de chaque fax, et contient des informations comme le nom du destinataire, le nom de l'expéditeur, la date, le titre, etc.

■ Création d'une page de couverture

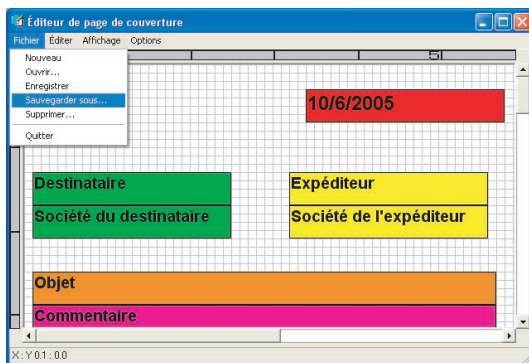
1 Cliquer sur l'icône



2 La fenêtre de l'éditeur de la page de couverture apparaît.

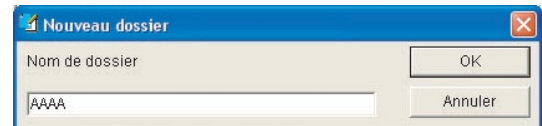
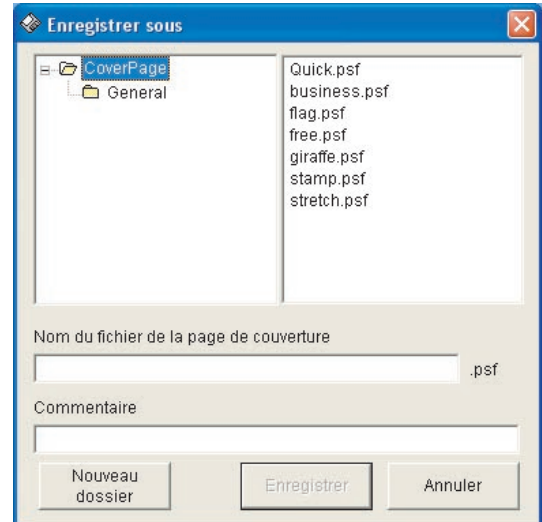
Éditer la page de couverture.

Sélectionner **Sauvegarder sous** dans le menu **Fichier**.



3 La boîte de dialogue **Enregistrer sous** apparaît.

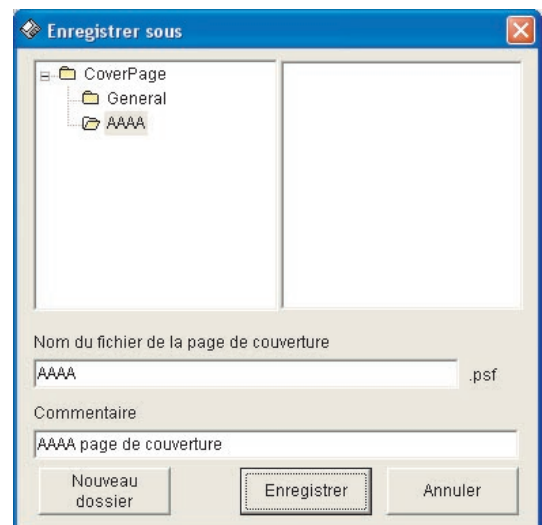
Sélectionner le dossier de sauvegarde, ou sauvegarder dans un nouveau dossier. Cliquer sur le bouton **Nouveau dossier**, entrer le nom du nouveau dossier, puis cliquer sur le bouton



4 Entrer le nouveau nom de dossier dans la boîte du nom de fichier de la page de couverture.

Entrer les commentaires désirés dans la boîte **Commentaire**.

Cliquer sur le bouton **Enregistrer** pour enregistrer la nouvelle page de couverture.

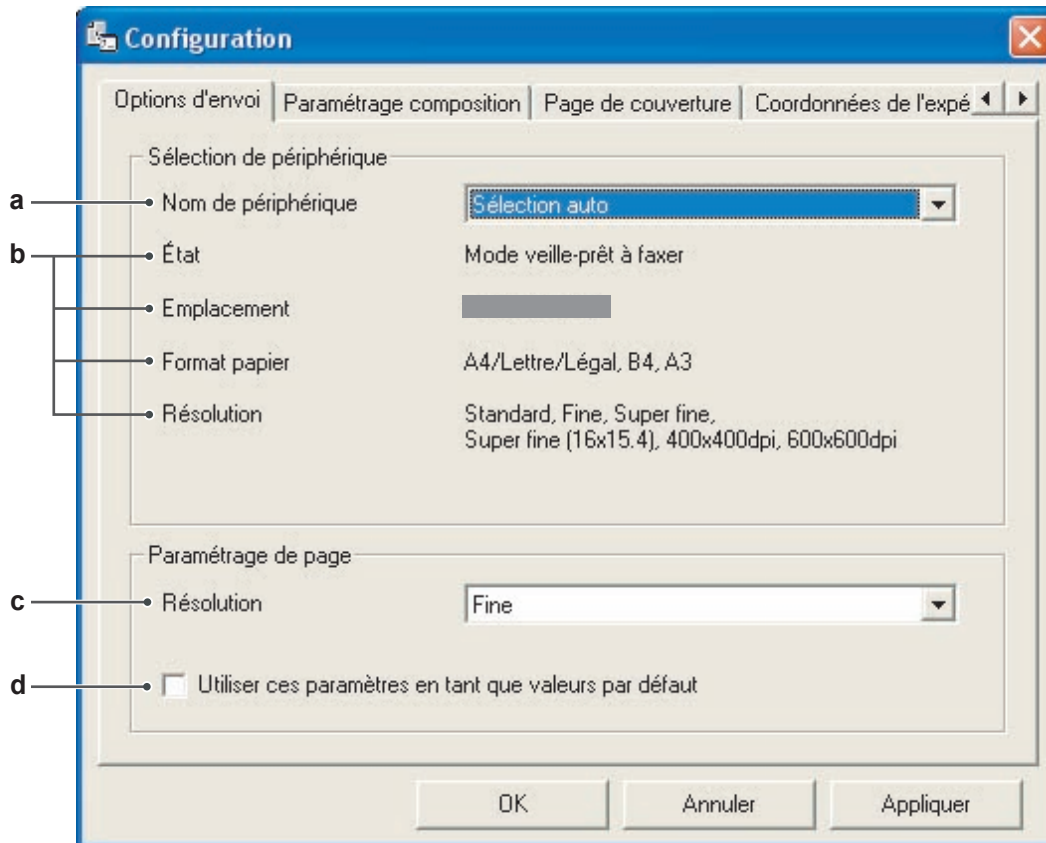


Menu [Éditer]	
Annuler	Annule la dernière opération d'édition.
Couper	Supprime le texte sélectionné et le copie dans le presse-papiers.
Copier	Copie le texte sélectionné dans le presse-papiers.
Coller	Colle le texte ou l'objet se trouvant dans le presse-papiers.
Supprimer Objet	Supprime l'objet sélectionné.
Taille de la page	Règle les dimensions de la page de couverture.
Cadre de date	Insère un champ de date.
Cadre de texte	Insère une zone de texte.
Ligne/boîte	Insère des lignes ou des cases.
Cadre d'image	Insère le fichier image existant (fichier bmp).
Détails destinataire	Insère l'information validée par les onglets <input type="text" value="Contact"/> et <input type="text" value="Champs de données"/> dans le répertoire personnel.
Détails expéditeur	Insère les informations validées sur l'onglet <input type="text" value="Coordonnées de l'expéditeur"/> dans le menu Outils.
Commentaires	Insère un champ de commentaires pour l'entrée d'un bref message lors de l'envoi d'un fax.
Objet	Insère un champ Objet lors de l'envoi d'un fax.
Menu [Affichage]	
Afficher grille	Affiche la grille.
Aperçu	Affiche l'aperçu de la page de couverture.
Afficher barre d'état	Affiche la barre d'état.
Zoom	Permet d'agrandir ou de réduire l'affichage de l'écran d'édition.
Unité de mesure	Règle l'unité de mesure (cm/po).
Menu [Options]	
Polices	Spécifie la police des caractères.
Style de lignes	Spécifie le style de lignes.
Alignement du texte	Ajuste la position du texte.
Format de date	Règle le format de la date.

Menu de configuration

■ Réglage de la configuration

Sélectionner **Configuration...** dans le menu **Outils** pour afficher la fenêtre de configuration.



Onglet Options d'envoi

• Sélection de périphérique

a) Nom de périphérique :

Il est possible de sélectionner un périphérique ici lorsque plus d'un périphérique est connecté au réseau.

Sélection auto	Le périphérique actif est sélectionné automatiquement en fonction de l'ordre de priorité.
Rotation	Le périphérique actif est sélectionné automatiquement en fonction de l'ordre de rotation (équilibre des charges) Note : <i>Disponible lorsque plusieurs périphériques sont réglés sur Panafax Desktop.</i>
Nom de périphérique	Seul le périphérique désigné est sélectionné.

b) État/Emplacement/Format papier/Résolution :

Les caractéristiques du périphérique sélectionné sont indiquées à cet endroit.

• Paramétrage de page

c) Résolution :

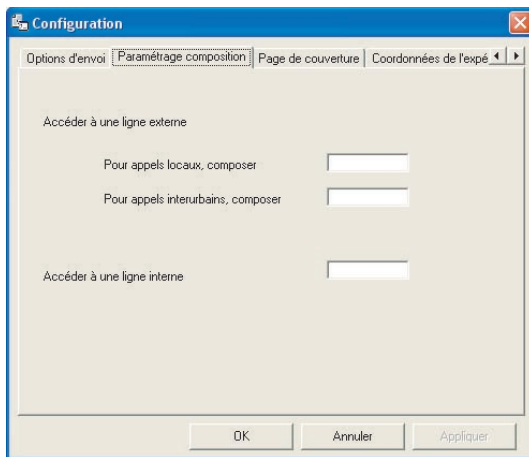
Il s'agit de la résolution qui sera utilisée pour l'envoi.
Les résolutions proposées dépendent des capacités du périphérique raccordé au PC.

d) Utiliser ces paramètres en tant que valeurs par défaut :

La fenêtre de paramétrage s'affiche à chaque envoi de fax lorsque cette case est cochée.

Onglet Paramétrage composition

Spécifie le numéro d'accès pour les appels locaux, interurbains et internes. Ces numéros d'accès sont composés avant les numéros de téléphone enregistrés dans le répertoire personnel selon le paramétrage du type d'appel.



Onglet Page de couverture

Spécifie comment la page de couverture est utilisée.

• Page de couverture avec champs spécifiés

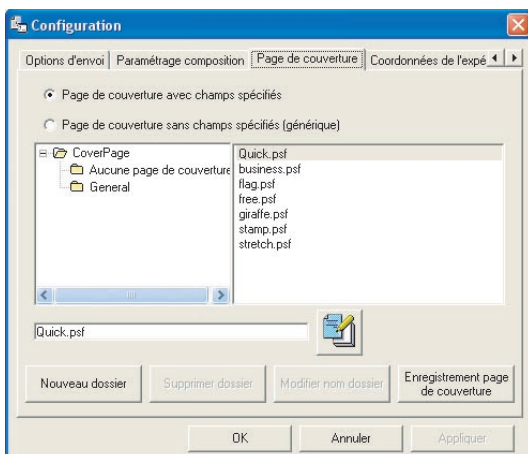
Les informations d'adresses sont insérées dans le champ À de la page de couverture.

Le temps de transmission au périphérique risque parfois de se prolonger, car les données d'image sont envoyées plusieurs fois vers le périphérique lors d'un envoi multiposte.

• Page de couverture sans champs spécifiés (générique)

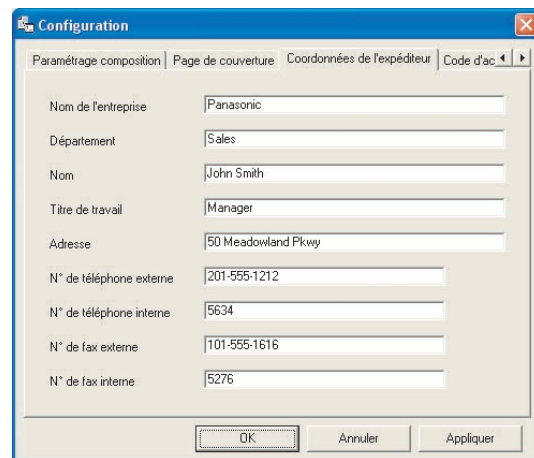
Les informations de destination NE sont PAS insérées dans le champ À de la page de couverture.

L'envoi vers le périphérique est fait efficacement car les données d'image ne sont envoyées qu'une fois, et que seules les informations d'adresse sont envoyées dans le cas d'un envoi multiposte.



Onglet Coordonnées de l'expéditeur

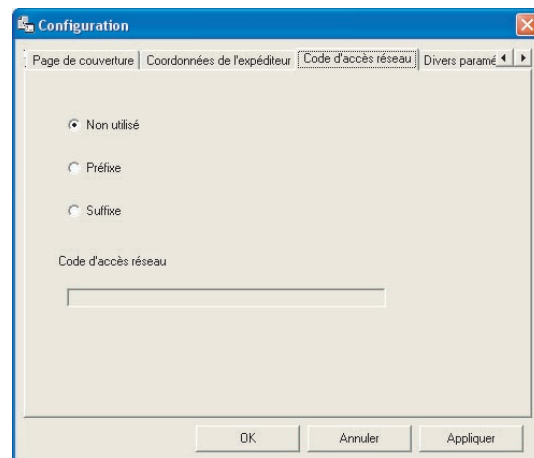
Utilisé pour identifier l'expéditeur sur la page de couverture lors de l'envoi d'un fax.



Onglet Code d'accès réseau

Spécifier les réglages du code d'accès réseau s'ils sont nécessaires au système téléphonique.

Cette fonction peut ne pas être disponible dans certains cas.



Suite à la page suivante...

Onglet Paramètres divers

• Répertoire téléphonique périphérique

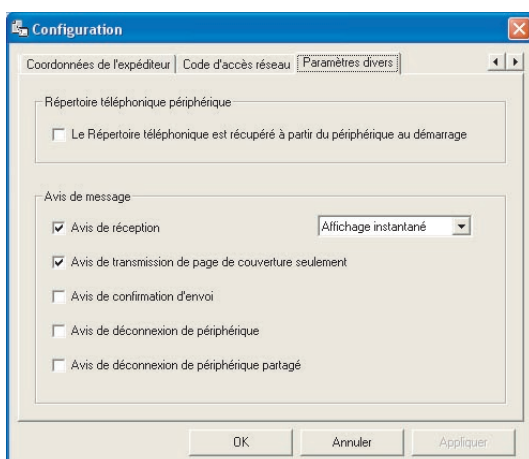
Lorsque cette case est cochée, les données du répertoire téléphonique sont acquises depuis le périphérique à son démarrage, puis ajoutées dans le répertoire téléphonique personnel.

En cas d'utilisation avec le client et le serveur, cette fonction est active uniquement sur le PC serveur.

Pour utiliser cette fonction, le paramétrage du périphérique est nécessaire. Voir page 12, "Onglet Paramètres détaillés / Paramètres du répertoire téléphonique".

• Avis de message

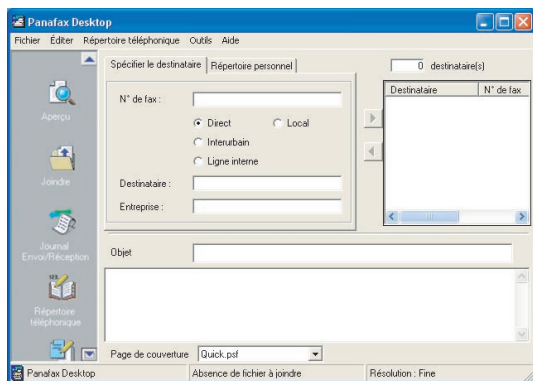
Il est possible de composer plusieurs avis.



Journal d'envoi/Journal de réception

Journal d'envoi/réception

1 Cliquer sur l'icône



2 La fenêtre Journal d'envoi/réception apparaît.

Cliquer sur l'icône



ou sur l'icône



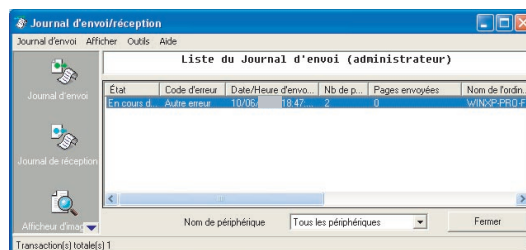
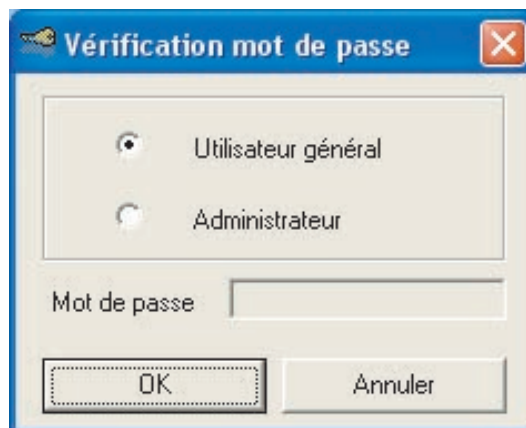
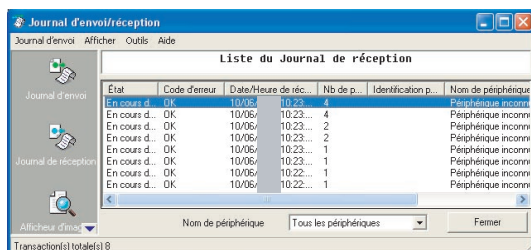
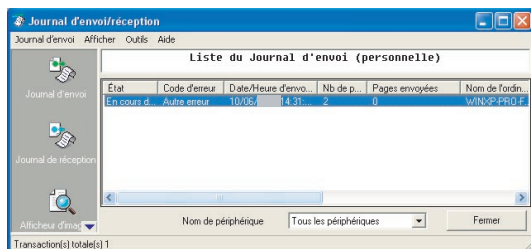
pour passer d'une fenêtre à l'autre.

État

Attente	Le travail d'envoi est mis en attente pour transférer des données vers le périphérique.
En cours	Le travail d'envoi s'exécute une fois que les données ont été transférées vers le périphérique.
Terminé	Le travail d'envoi est terminé.

Résultat

OK	La transmission par le périphérique est terminée.
Code d'erreur	La transmission depuis le périphérique est incomplète.



Note :

- Pour le **Système d'envoi seulement**, le journal de réception n'est pas disponible.
- Pour le **Système d'envoi et de réception (type client-serveur)**, un journal est envoyé par l'administrateur qui peut vérifier tous les clients envoyant des transactions. Sélectionner **Utilisateur Général** pour voir le journal des envois propres et **Administrateur** pour voir le journal des envois administrateur. Le journal des envois de l'administrateur peut être paramétré avec un mot de passe pour plus de sécurité. Pour voir le journal d'envoi de l'administrateur, ouvrir une session en mode administrateur et sélectionner **Afficher tous les journaux d'envois utilisateurs** dans le menu **Afficher**.

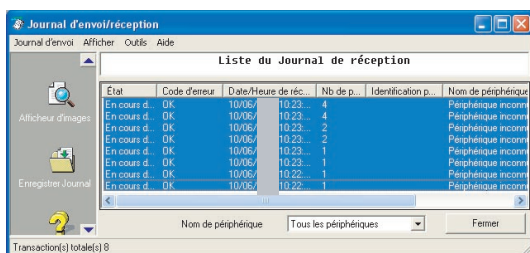
■ Enregistrement du journal

Il est possible d'enregistrer le journal d'envoi/réception dans un fichier séparé.

Les paramètres par défaut suppriment automatiquement les données les moins récentes lorsqu'il y a plus de 999 transactions. Procéder comme suit pour enregistrer le journal.

Enregistrement manuel du journal

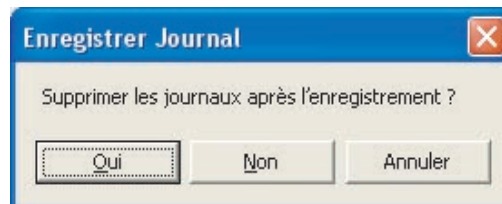
- 1 Sélectionner la transaction à enregistrer depuis la fenêtre du journal, puis cliquer sur l'icône



- 2 Sélectionner le dossier de destination puis cliquer sur le bouton . Il est possible de créer un nouveau dossier en cliquant sur le bouton .



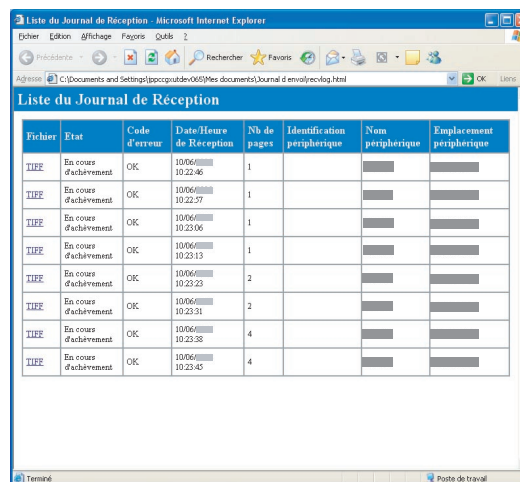
- 3 Choisir d'effacer ou non le contenu du journal après l'enregistrement.



- 4 Le fichier de données TIFF (.tif) et le fichier d'informations du journal des envois (.xml) sont ensuite enregistrés.

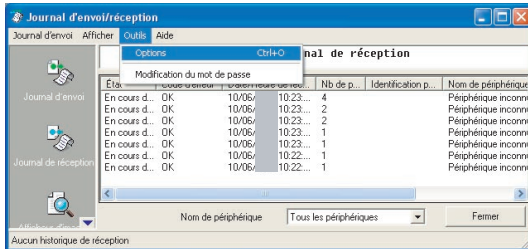
Les fichiers de listes des journaux (sendlog.html/recvlog.html) sont enregistrés automatiquement dans le même dossier.

Il est possible de les visualiser à l'aide d'un navigateur Web (Internet Explorer 6.0 ou ultérieur).

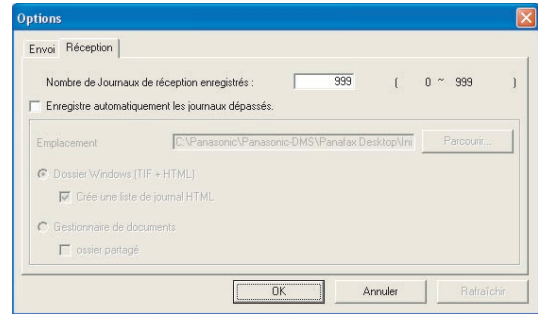
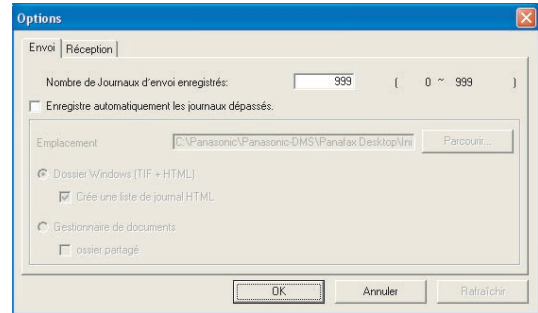


Enregistrement automatique du journal

- 1 Dans la fenêtre Journal d'envoi/réception, sélectionner **Outils** → **Options** dans le menu.



- 2 La fenêtre Options apparaît.
Régler les paramètres d'enregistrement du journal d'envoi/réception.
 - **Nombre de Journaux d'envoi/réception enregistrés**
Spécifie le nombre de journaux à enregistrer. Lorsque le nombre spécifié est atteint, les anciennes entrées de journaux sont soit écrasées soit enregistrées à l'emplacement spécifié.
 - **Enregistre automatiquement les journaux dépassés**
Cocher pour enregistrer les journaux à l'extérieur lorsque le nombre réglé est atteint.
 - **Emplacement**
Spécifie le dossier d'enregistrement des journaux. Ce paramètre est actif lorsque Enregistrer les dossiers Windows ou les dossiers partagés du Gestionnaire de documents est sélectionné.
 - **Dossier Windows**
Cocher pour enregistrer les journaux dans un dossier windows.
Créer une liste de journaux HTML
Cocher pour créer une liste de journaux HTML (sendlog.html/recplog.html) pour chaque entrée.
 - **Gestionnaire de documents**
Cocher pour enregistrer les journaux sur le Bureau document du Gestionnaire de documents.
Dossier partagé
Cocher pour enregistrer les journaux dans un dossier partagé du Gestionnaire de documents.



Annexe Dépannage

Mode	Symptôme	Cause possible/Action
Envoi d'un document	Lors de l'envoi d'un document, une erreur se produit immédiatement. "Autre erreur" est indiqué dans le journal d'envoi.	<p>- Le mot de passe d'envoi à relais est-il réglé correctement? Un document ne sera pas transmis correctement si le même mot de passe d'envoi à relais n'a pas été saisi comme mot de passe du périphérique lors du paramétrage.</p> <p>- Le domaine de relais est-il enregistré dans le périphérique? Si un domaine de relais est enregistré dans le périphérique, l'envoi ne peut être accepté si le domaine ne correspond pas à l'adresse email de Panafax Desktop. Dans ce cas, enregistrer un nouveau domaine de relais dans le périphérique comme ci-dessous. (voir page 12) Si l'adresse e-mail de l'avis de travail terminé n'est pas définie ; Enregistrer le domaine de relais ainsi : panafax_desktop Si l'adresse e-mail de l'avis de travail terminé est définie ; Enregistrez le même domaine de relais que pour l'adresse e-mail de l'avis de travail terminé. Ex : si l'adresse e-mail de l'avis de travail terminé est définie sur abcdef@network.com, définissez le domaine de relais sur network.com.</p>
	Le résultat de la transmission est "inconnu".	<p>- Le logiciel anti-virus est-il activé? L'activation d'un logiciel anti-virus peut interférer avec Panafax Desktop lors de l'envoi d'un fax PC vers le périphérique. Vérifier les paramètres du logiciel anti-virus et consulter le fichier Lisez-moi pour plus de détails.</p>
Réception d'un document	Il ne peut pas être reçu.	<p>- Vérifier si les paramètres du périphérique sont transférés (renvoi de fax) à l'adresse email de Panafax Desktop. (voir page 10)</p> <p>- Vérifier les paramètres de réception de Panafax Desktop. (voir page 14)</p>

Mémo

Numéro de téléphone du service après-vente: _____

For Customer Support:
Panasonic Communications Co., Ltd.
Fukuoka, Japan
<http://panasonic.net>

C0505-6029 (02)
PJQMC0383UA
February 2009
Published in Japan